



**BERNA 10 ASESORES CONSULTORES S.L.P.**  
Consulting de Arquitectura Hospitalaria

**BERNA 10 ASESORES CONSULTORES S.L.P.**

Consulting de Arquitectura Hospitalaria

El Estudio de Arquitectura **BERNA 10 ASESORES CONSULTORES, S.L.P.** nace en el año 1.980 de la colaboración de varios profesionales que ya venían trabajando conjunta y excepcionalmente desde hacía varios años.

Tomó carta legal de naturaleza en 1.988. Hasta mayo del 2.002 se denominaba Sobrini Arranz Asociados S.L.

Actualmente el equipo está formado por varios Arquitectos Superiores, Ingenieros y Arquitectos Técnicos e Ingenieros de la Edificación de diferentes edades además de un amplio grupo de colaboradores de profesiones varias y complementarias con el fin de poder desarrollar de modo idóneo cualquier tema profesional dentro del, cada día más dilatado, campo de la Arquitectura Sanitaria.

Los trabajos de Proyecto y Consulting Arquitectónico se desarrollan en sus oficinas de Pozuelo de Alarcón en Madrid que cuenta con una superficie de 280 m2 con capacidad para trabajo de 18 a 20 personas. Sus miembros, en equipo o individualmente, han sido galardonados con premios, y distinciones en variados y diversos concursos de Arquitectura. El desarrollo de las Instalaciones y Estructura se genera en locales ubicados en distintos sitios de la ciudad de Madrid.

Recientemente se ha abierto una delegación en Lima (Perú) para el desarrollo de Proyectos en Sudamérica.

Su extensa actividad profesional se ha desarrollado en el ejercicio libre de la profesión, realizando todo tipo de obras, entre las que podemos destacar, por su importancia, Reforma del Hospital de Zamora, Reforma y Ampliación del Hospital "Virgen Blanca", Hospital Meixuerio en Vigo, Reforma y Ampliación del Hospital "Montecelo" en Pontevedra, Reforma Integral del Hospital San Jorge en Huesca, Ampliación y reforma del Hospital Rafael Méndez en Lorca (Murcia), Ampliación y Reforma integral del Hospital "Son Dureta" en Palma de Mallorca, Hospital en Inca (Baleares), Ampliación y reforma integral del Hospital Beata M<sup>a</sup> Ana en Madrid, Nuevo Hospital "La Moraleja" de Sanitas en Madrid, Nuevo Hospital Universitario Son Espases en Palma de Mallorca, Complejo Hospitalario de Salamanca, Hospital Tequendama en Cali (Colombia), Ampliación y Reforma del Hospital de Miranda de Ebro en Burgos y mas de 100 centros de Salud y Consultorios por toda la península.

Su gran singularidad es la ejecución y realización de Proyectos que abarcan diferentes concepciones y objetivos y con desarrollos muy distintos. Así, se han desarrollado trabajos por contratación directa, por Concursos públicos y restringidos, y, mediante colaboración con Empresas Constructoras, en régimen de "llave en mano", de concesión a 30 años mediante la construcción, mantenimiento y explotación de los servicios generales, y por último, mediante colaboración con empresas específicas, de gestión y explotación de servicios asistenciales.

En aquellas obras en las que, por su envergadura o complejidad, fuera necesario aplicar tecnologías vanguardistas tales como edificios inteligentes, estructuras complejas, ampliaciones bajo rasante, dotaciones especiales, etc., el Estudio colabora habitualmente con distintas empresas de Ingeniería de reconocida solvencia profesional, y especializadas en temas concretos.

Como su propio nombre indica **BERNA 10 ASESORES CONSULTORES, S.L.P.** no sólo se dedica a la realización de proyectos de Arquitectura e Ingeniería sino también asesora en el desarrollo integral de proyectos Hospitalarios, especialmente en los siguientes aspectos:

- Asesoramiento y colaboración en proyectos de hospitales en régimen de explotación de concesión, tipo PPP "Public Private Partnership" o PFI "Private Finance Infrastructure".
- Análisis de la viabilidad urbanística mediante un estudio del planeamiento existente.
- Realización de planes funcionales.
- Diagnóstico y análisis de las necesidades de Hospitales en funcionamiento.
- La realización de Ideas previas o Anteproyectos para comprobar la viabilidad arquitectónica del proyecto y posterior salida a concurso.
- Estudio de plazos del desarrollo total del proyecto no sólo en hospitales de nueva planta sino también en los de rehabilitación y ampliación sin interferir en la asistencia sanitaria.
- Un avance no sólo del coste de la obra sino también de la inversión total prevista en equipamiento, permisos y trámites administrativos para estudiar la viabilidad o no del proyecto.
- Asesoría externa para la supervisión de proyectos arquitectónicos existentes para adaptarlos a las necesidades asistenciales.
- Colaboración en adjudicaciones de obra mediante el análisis, no sólo económico sino también funcional, de las ofertas existentes.
- Y, en general, cualquier otra asesoría relacionada con la asistencia sanitaria y con promociones públicas o privadas.

Además ha intervenido en otros Proyectos de Edificios Singulares tales como la Escuela de Arquitectura de la Universidad de Navarra, Dirección General del Insalud en Huesca, Reforma del Ayuntamiento del Valle del Baztán en Elizondo (Navarra), Edificio Bioclimático en el parque Tecnológico del Boecillo (Valladolid), Centro para la Radio y la Televisión para el Gobierno Balear, etc..

También ha intervenido en grandes Desarrollos Urbanísticos entre los cuales destacan una Urbanización y Campo de Golf en Puerto Real (Cádiz) y en Boadilla del Monte (Madrid), un Complejo para Hotel, Convenciones y Congresos para el Casino Bahía de Cádiz, viviendas unifamiliares en Puerta de Hierro (Madrid), 48 Villas en el valle del Baztán (Navarra), 2.700 viviendas del plan Alquila 45.000 en Madrid, etc...

En la actualidad los proyectos más relevantes en los que **BERNA 10 ASESORES CONSULTORES, S.L.P.** está interviniendo como proyectista, dirección de obra o asesor son los siguientes:

- Complejo Hospitalario de Salamanca, con una sup. construida de 199.000 m<sup>2</sup>.
- Reforma y Ampliación del Hospital de Inca (Mallorca), con una sup. construida de 5.095 m<sup>2</sup>.
- Reforma y Ampliación del Hospital de Manacor (Mallorca), con una sup. construida de 38.275 m<sup>2</sup>.
- Nuevo Hospital de Aranda de Duero (Burgos), con una sup. construida de 50.976 m<sup>2</sup>.
- Nuevo Hospital General en Tarragona, con una sup. Construida de 29.719 m<sup>2</sup>

A continuación se presenta un breve currículum de los arquitectos Socios del Estudio así como una relación de los colaboradores más habituales del mismo:

## **JULIAN ARRANZ AYUSO**

Nacido el 15 de agosto de 1.953 y es Arquitecto Superior por la Universidad Politécnica de Madrid en el año 1.980, colegiado de Madrid con el Nº 5.115.

Premio Internacional Habitation Space Año 1.980. Curso sobre Programación de Arquitectura Sanitaria en Ottawa, Canadá, en el año 1.991. Diversos Cursos y Convenciones en la Escuela Nacional de Salud y varios Organismos Nacionales y Extranjeros.

Comienza a trabajar como Arquitecto en el año 1.979 especializándose en la Arquitectura Sanitaria. Es contratado en Mayo de 1980, como Arquitecto del INSALUD (Ministerio de Sanidad y Consumo).

En el transcurso de su ejercicio profesional ha destacado en la realización de Reforma y Obra nueva de grandes hospitales en todo el territorio Nacional y Sudamérica, así como todo tipo de obras en Ambulatorios y Centros de Salud.

Ha intervenido como ponente en distintos Congresos entre los que destacan el de Ingeniería Hospitalaria en Madrid (2007), Master en Arquitectura Hospitalaria en Madrid (2008), Seguridad en Hospitales Psiquiátricos en Palma de Mallorca (2009), etc...

## **CARLOS MARIA SOBRINI SAGASETA DE ILURDOZ**

Nacido el 24 de abril de 1.956 y es Arquitecto Superior por la Universidad Politécnica de Madrid en el año 1.985, colegiado de Madrid con el Nº 7.429.

Comienza a trabajar en diversos temas relacionados con la Arquitectura en el año 1.974, trabajando de colaborador en distintos Estudios de Arquitectura y, a partir de 1.985, en el ejercicio libre de la profesión.

El trabajo realizado ha sido tanto de diseño como de desarrollo profesional y dirección de obra, especializándose en proyectos de Arquitectura Sanitaria.

Ocho Cursos aprobados del Doctorado por la Escuela Superior de Arquitectura de la Universidad de Navarra.

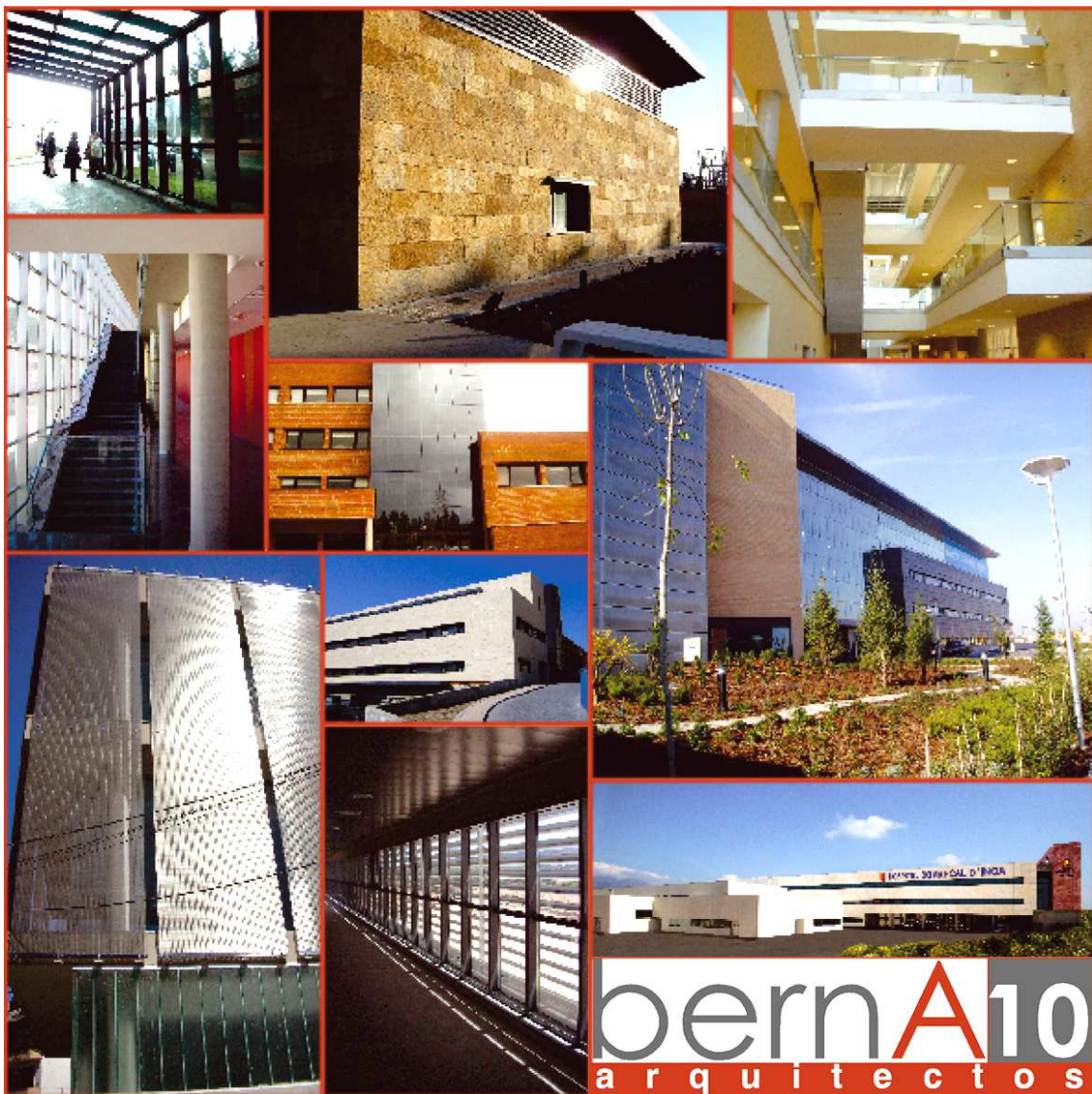
Ha realizado varios cursos relacionados con la Arquitectura entre los que destacan "El Arquitecto Europeo" y "Especialidad en Tecnología de los Edificios Inteligentes". Así mismo ha intervenido en distintos Congresos Internacionales de C.E.A.J.E. (Buenos Aires, Méjico, Sau Paulo, Las Palmas, etc...)

Ha sido miembro del Consejo para la Promoción de la Accesibilidad y Supresión de Barreras Arquitectónicas de la Comunidad Autónoma de Madrid., de la Comisión de Urbanismo y de Sanidad de la C.E.I.M y de la Ejecutiva de A.J.E.

También ha participado como Ponente en distintos Congresos Hospitalarios destacando los de Futuroscopio en Barcelona (2008), Seguridad Hospitalaria en Madrid (2009), Semana de la Arquitectura en Bogotá, Colombia (2009), Accesibilidad para Discapacitados en Madrid (2010), Ingeniería Hospitalaria en Valladolid (2011), Grupo VIAS, Arquitectura Sanitaria Actual (2018), Sostenibilidad en Arquitectura Hospitalaria (2022), etc.

## RELACION DE COLABORADORES HABITUALES CON EL ESTUDIO “BERNA 10 ASESORES CONSULTORES, S.L.P.”

- **PALOMA SOBRINI SAGASETA DE ILURDOZ**, nacida el 12 de enero de 1955. Arquitecta Superior por la Escuela Técnica Superior de Arquitectura de Madrid en el año 1980.
- **MIGUEL RABOSO LLATA**, nacido el 22 de abril de 1994. Arquitecto Superior por la Escuela Técnica Superior de Arquitectura de Barcelona en el año 2018.
- **NESTOR GONZALEZ RODRIGUEZ**, nacido el 10 de abril de 1981, Arquitecto Superior por la Escuela Técnica Superior de Arquitectura de Sevilla en el año 2010.
- **ADRIANA ARRANZ SOBRINI**, nacida el 8 de octubre de 1981. Arquitecto Superior por la Escuela Técnica Superior de Arquitectura de Madrid en el año 2008.
- **CRISTINA CHAVES GALAN**, nacida el 21 de mayo de 1981. Arquitecto Superior por la Escuela Técnica Superior de Arquitectura de Madrid en el año 2006.
- **DANIEL ORTEGO MARTÍN**, Arquitecto Técnico por la Universidad Politécnica de Madrid en el año 2005, con una calificación en el Proyecto Fin de Carrera de 9.0. Ingeniero de la Edificación (Adaptación a Grado) en la Universidad Alfonso X el sabio en el año 2011. Especialista en Ejecución, Control y en la Coordinación de la Seguridad y Salud durante la obra.
- **IÑIGO SOBRINI SAGASETA DE ILURDOZ**, Ingeniero Superior Agrónomo. Comienza su actuación profesional en el año 1.990 como Director de Medio Ambiente de la Empresa Rocas Españolas Minerales, S.A. Desde 1.992 hasta 1.994 ejerce de Director de Medio Ambiente del Plan Formación del Ayuntamiento de Parla. Actualmente ejerce su labor profesional como Ingeniero Consultor y es Presidente de la Asociación Española de Evaluación de Impacto Ambiental.
- **PROMEC**. Especializada en el diseño y calculo de instalaciones Industriales, Mecánicas y Eléctricas.
- **ITORNE**.. Especializada en el diseño y calculo de instalaciones Industriales, Mecánicas y Eléctricas.
- **BJE II Ingeniería de Instalaciones S.A.L**. Empresa especializada en el diseño y cálculo de instalaciones Eléctricas.
- **NUNSA S.A**. Empresa especializada en el diseño y cálculo de instalaciones Hidráulicas.
- **J.H.S**. Jesús Hierro Sureda, Arquitecto especialista en el diseño y calculo de estructuras.



**OBRAS MÁS SIGNIFICATIVAS DE LOS ÚLTIMOS AÑOS ESPECIFICANDO LOS TÉCNICOS PARTICIPANTES EN LAS MISMAS**

**BERNA 10 ASESORES CONSULTORES S.L: Estudio de Arquitectura, Urbanismo y Medio Ambiente**  
**Obras más significativas por orden cronológico a partir de 1980.**  
**Presupuestos sin actualizar y a fecha de recepción de los proyectos o de las obras.**



**Escuela de Arquitectura de la Universidad de Navarra. 1.978**

Construido: 10.120,50 m<sup>2</sup>  
 Presupuesto: 24.104.062,04 €

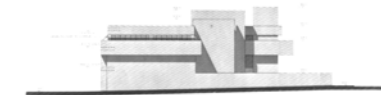
Carlos Sobrini Marín  
 Rafael Echaide  
 Eugenio Aguinaga  
 Colaborador: Carlos M<sup>º</sup> Sobrini

Propietario: Universidad de Navarra

**Edificio para la Fiat en Paseo de la Habana Madrid. 1.980**

Construido: 2.040,95 m<sup>2</sup>  
 Presupuesto: 3.817.767,79 €

Carlos Sobrini Marín  
 Eugenio Aguinaga  
 Colaboradores:  
 Carlos M<sup>º</sup> Sobrini Sagaseta de Ilurdóz



Paloma Sobrini Sagaseta de Ilurdóz

Propietario: Fiat Hispania

**Reforma y Ampliación del Hospital "Virgen Blanca". León. 1.981/1985**

Construido: 1.980,25 m<sup>2</sup>  
 Presupuesto: 633.784,44 €

Julián Arranz Ayuso  
 Aurelio Botella Clarella  
 Joaquín Vaamonde Pradas

Propietario: Insalud

**Centro de Salud en Novelda (Alicante). 1.981/1.984**

Construido: 600,30 m<sup>2</sup>  
 Presupuesto: 348.587,02 €

Julián Arranz Ayuso  
 Juan Pablo de la Madrid Aguiriano  
 Colaborador:  
 Carlos M<sup>º</sup> Sobrini Sagaseta de Ilurdóz

Propietario: Insalud

**Hospital Comarcal en Monforte de Lemos. Lugo. 1.982/1.986**

Construido: 17.000,15 m<sup>2</sup>  
 Presupuesto: 20.430.204,46 €

Julián Arranz Ayuso  
 Aurelio Botella Clarella  
 Joaquín Vaamonde Pradas  
 Antonio Alonso Taboada

Propietario: Insalud

**Centro de Salud en Petrel (Alicante). 1.981/1.984**

Construido: 1.600,25 m<sup>2</sup>  
 Presupuesto: 1.061.098,89 €

Julián Arranz Ayuso  
 Paloma Sobrini Sagaseta de Ilurdóz.

Propietario: Insalud

**Reforma del Ayuntamiento del Valle del Baztán (Navarra). 1.984/1.985**

Construido: 1.240,60 m<sup>2</sup>  
 Presupuesto: 1.605.734,79 €

Carlos M<sup>º</sup> Sobrini Sagaseta de Ilurdóz  
 Carlos Sobrini Marín

Propietario: Ayuntamiento del Baztán



**Centro de Especialidades c. Jose Aguado. León. 1.984/1.986**

Construido: 4.000 m<sup>2</sup>

Julián Arranz Ayuso  
 Joaquín Vaamonde Pradas

Propietario: Insalud

**Unidades Sanitarias L. en Ferreira, Orol y Navia de Suarna (Lugo). 1.984/1986**

Construido: 1.050,60 m<sup>2</sup>  
 Presupuesto: 227.002,27 €

Julián Arranz Ayuso  
 Carlos M<sup>º</sup> Sobrini Sagaseta de Ilurdóz

Propietario: Insalud

**Residencia de Ancianos en Colmenar de Oreja. (Madrid) 1.984/1.986**

Construido: 3.800,70 m<sup>2</sup>  
 Presupuesto: 5.583.205,62 €

Carlos Sobrini Marín  
 Paloma Sobrini Sagaseta de Ilurdóz.  
 Carlos M<sup>º</sup> Sobrini Sagaseta de Ilurdóz

Propietario: Caritas Diocesanas

**Reformas Varias en Hospital "Virgen del Cristal" y Materno Infantil "Infanta Elena" en Orense. 1.984/1.988**

Construido: 800,65 m<sup>2</sup>  
 Presupuesto: 688.549,52 €

Julián Arranz Ayuso  
 Aurelio Botella Clarella  
 Joaquín Vaamonde Pradas  
 Antonio Alonso Taboada

Propietario: Insalud

**Centro de Salud en Guitiriz y Quiroga (Lugo). 1.984/1.986**

Construido: 1.600,40 m<sup>2</sup>  
 Presupuesto: 1.210.678,78 €

Julián Arranz Ayuso  
 Joaquín Vaamonde Pradas  
 Antonio Alonso Taboada

Propietario: Insalud

**Edificios de Viviendas en el Paseo de la Habana (Madrid) 1.984/1.986**

Construido: 18.150,70 m<sup>2</sup>  
 Presupuesto: 17.464.459,47 €

Carlos Sobrini Marín  
 Carlos M<sup>º</sup> Sobrini Sagaseta de Ilurdóz  
 Paloma Sobrini Sagaseta de I.

Propietario: C. de Viviendas Teresa de Avila

**Residencia de Ancianos en Cercedilla.  
(Madrid)  
1.984/1.986**

Construido: 3.100,22 m<sup>2</sup>  
Presupuesto: 622.499,25 €

Carlos M<sup>º</sup> Sobrini Sagaseta de Ilurdóz  
Paloma Sobrini Sagaseta de Ilurdóz

Propietario: Caritas Diocesanas



**Hospital en Miranda de Ebro. (Burgos).  
1.984/1.988**

Construido: 20.000,80 m<sup>2</sup>  
Presupuesto: 23.986.356,06 €

Julián Arranz Ayuso  
Aurelio Botella Clarella  
Joaquín Vaamonde Pradas  
Antonio Alonso Taboada

Propietario: Insalud

**Unidades Sanitarias en L. en Santa Cruz de  
Incio, Puebla del Brollón y Abadín. (Lugo).  
1.984/1.986**

Construido: 1.050,45 m<sup>2</sup>  
Presupuesto: 227.002,27 €

Julián Arranz Ayuso

Propietario: Insalud

**Centro de Salud en Pontenova, Lugo.  
1.985/1.9886**

Construido: 617,38 m<sup>2</sup>  
Presupuesto: 623.994,81 €

Julián Arranz Ayuso  
Aurelio Botella Clarella  
Joaquín Vaamonde Pradas  
Antonio Alonso Taobada

Propietario: Insalud



**Hospital Meixueiro en Vigo. (Pontevedra)  
1.986/1.989**

Construido: 35.173 m<sup>2</sup>  
Presupuesto: 41.762.857,41 €

Julián Arranz Ayuso  
Aurelio Botella Clarella  
Joaquín Vaamonde Pradas  
Antonio Alonso Taboada

Propietario: Insalud

**Centro de Salud en Carballino (Orense).  
1.986/1.987**

Construido: 1.140 m<sup>2</sup>  
Presupuesto: 715.060,16 €

Julián Arranz Ayuso  
Joaquín Vaamonde Pradas

Propietario: Insalud

**Reforma y Ampliación del Centro de  
Especialidades en Plaza del Ferrol, Lugo.  
1.986/1.987**

Construido: 5.549 m<sup>2</sup>  
Presupuesto: 2.234.563,00 €

Julián Arranz Ayuso  
Aurelio Botella Clarella  
Joaquín Vaamonde Pradas  
Antonio Alonso Taboada

Propietario: Insalud

**Centro de Salud en Santoña (Cantabria).  
1.986/1.989**

Construido: 1.800 m<sup>2</sup>  
Presupuesto: 1.022.862,50 €

Julián Arranz Ayuso  
Aurelio Botella Clarella  
Joaquín Vaamonde Pradas

Propietario: Insalud

**Centro de Salud en Valle Miñor-Nigrán  
(Pontevedra). 1.987/1.988**

Construido: 1.400 m<sup>2</sup>  
Presupuesto: 788.702,17 €

Julián Arranz Ayuso  
Paloma Sobrini Sagaseta de I.

Propietario: Insalud

**Reforma y Ampliación del Hospital  
"Montecelo" en Pontevedra.  
1.987/1.990**

Construido: 1.700,30 m<sup>2</sup>  
Presupuesto: 1.093.216,98 €

Julián Arranz Ayuso  
Aurelio Botella Clarella  
Joaquín Vaamonde Pradas  
Antonio Alonso Taboada

Propietario: Insalud

**Hotel en Marbella (Málaga).  
1.987**

Proyecto: 27.800 m<sup>2</sup>  
Presupuesto: 58.236.482,46 €

Carlos Sobrini Marín  
Carlos M<sup>º</sup> Sobrini Sagaseta de Ilurdóz  
Paloma Sobrini Sagaseta de Ilurdóz  
Julián Arranz Ayuso

Propietario: Palace Hill Golf Hotels



**Centro de Salud en Barrio Castilla-La  
Hermida en Santander (Cantabria).  
1.987/91**

Construido: 1.980 m<sup>2</sup>  
Presupuesto: 2.347.919,90 €

Julián Arranz Ayuso  
Carlos M<sup>º</sup> Sobrini Sagaseta de Ilurdóz  
Paloma Sobrini Sagaseta de Ilurdóz

Propietario: Insalud

**Centro de Salud en Castro Urdiales  
(Cantabria). 1.988/90**

Construido: 2.070 m<sup>2</sup>  
Presupuesto: 1.031.336,77 €

Julián Arranz Ayuso  
Aurelio Botella Clarella  
Joaquín Vaamonde Pradas  
Antonio Alonso Taboada

Propietario: Insalud

**Centro de Salud en Calle Capitán Cortés.  
Orense.  
1.988/1.989**

Construido: 1.503 m<sup>2</sup>  
Presupuesto: 988.767,08 €

Julián Arranz Ayuso  
Aurelio Botella Clarella  
Joaquín Vaamonde Pradas  
Antonio Alonso Taboada

Propietario: Insalud

**Edificio de Convenciones y Congresos en El  
Puerto de Santa María. Cádiz.  
1.988**



Proyecto: 2.520 m<sup>2</sup>  
Presupuesto: 4.540.053,65 €

Carlos Sobrini Marín  
Carlos M<sup>º</sup> Sobrini Sagaseta de Ilurdóz  
Paloma Sobrini Sagaseta de Ilurdóz  
Julián Arranz Ayuso

Propietario: Casino Bahía de Cádiz

**Centro de Especialidades en Alcobendas (Madrid).**

**1.988/1.994**

Construido: 4.407 m<sup>2</sup>  
Presupuesto: 4.881.195,62 €

Julián Arranz Ayuso  
Carlos M<sup>o</sup> Sobrini  
Paloma Sobrini Sagaseta de Ilurdóz

Propietario: Insalud

**Centro de Especialidades en Torrelavega (Cantabria).**

**1.988/1.994**

Construido: 3.692 m<sup>2</sup>  
Presupuesto: 3.753.984,10 €

Julián Arranz Ayuso  
Carlos M<sup>o</sup> Sobrini Sagaseta de Ilurdóz  
Paloma Sobrini Sagaseta de Ilurdóz

Propietario: Insalud

**Viviendas Unifamiliares en Puerta de Hierro. Madrid.**

**1.988/1.991**

Construido: 4.120 m<sup>2</sup>  
Presupuesto: 3.763.325,51 €

Paloma Sobrini Sagaseta de I.  
Carlos M<sup>o</sup> Sobrini Sagaseta de Ilurdóz

Propietario: C. de Propietarios "La Balconada"

**Plan Director Hospital "San Jorge" en Huesca.**

**1.989/1.991**

Construido: 32.209,40 m<sup>2</sup>

Julián Arranz Ayuso  
Carlos M<sup>o</sup> Sobrini Sagaseta de Ilurdóz  
Fernando Sánchez Álvarez

Propietario: Insalud



**Dirección Provincial del Insalud en Huesca.**

**1.989/1.992**

Construido: 3.600 m<sup>2</sup>  
Presupuesto: 3.289.924,01 €

Carlos M<sup>o</sup> Sobrini  
Julián Arranz Ayuso

Propietario: Insalud

**Reforma Cocinas Hospital "Marqués de Valdecilla" en Santander.**

**1.989/1.990**

Construido: 1.378 m<sup>2</sup>  
Presupuesto: 1.887.346,29 €

Julián Arranz Ayuso

Propietario: Insalud

**Centro de Salud en Llaranes (Asturias).**

**1.990/1.992**

Construido: 1.117 m<sup>2</sup>  
Presupuesto: 1.257.949,12 €

Julián Arranz Ayuso  
Carlos M<sup>o</sup> Sobrini  
Fernando Sánchez Álvarez

Propietario: Insalud

**Centro de Salud en Pozo Estrecho (Murcia).**

**1.990/1.994**

Construido: 1.231 m<sup>2</sup>  
Presupuesto: 1.338.112,69 €

Julián Arranz Ayuso  
Carlos M<sup>o</sup> Sobrini  
Paloma Sobrini Sagaseta de I.  
Fernando Sánchez Álvarez

Propietario: Insalud



**Centro de Salud en Barcena de Cicero (Cantabria).**

**1.990/1.992**

Construido: 1.057 m<sup>2</sup>  
Presupuesto: 905.238,76 €

Julián Arranz Ayuso  
Carlos M<sup>o</sup> Sobrini  
Paloma Sobrini Sagaseta de I.  
Fernando Sánchez Álvarez

Propietario: Insalud

**Plan Funcional e Ideas Previas para Hospital en Alcobendas (Madrid).**

**1.990**

Proyecto: 32.000 m<sup>2</sup>.

Carlos M<sup>o</sup> Sobrini  
Julián Arranz Ayuso  
Rafael Martínez de la Concha

Propietario: Medytec Salud

**Urbanización y Campo de Golf en Puerto Real. (Cádiz).**

**1.990**

Proyecto: 970.000 m<sup>2</sup>

Carlos Sobrini Marín  
Carlos M<sup>o</sup> Sobrini  
Paloma Sobrini Sagaseta de I.

Propietario: Inversiones Bahía de Cádiz



**Reforma integral del Hospital "Monte San Isidro" en León.**

**1.990/1.993**

Construido: 14.000,25 m<sup>2</sup>  
Presupuesto: 10.769.769,25 €

Carlos M<sup>o</sup> Sobrini  
Julián Arranz Ayuso  
Eduardo Fernández Inglada

Propietario: Junta de Castilla y León

**Reforma de Hotel en Elizondo (Navarra).**

**1.990**

Proyecto: 1.600 m<sup>2</sup>  
Presupuesto: 1.449.861,48 €

Carlos M<sup>o</sup> Sobrini  
Paloma Sobrini Sagaseta de I.

Propietario: Residencial Baztán

**Centro de Salud Marques de la Valdavia 1 en Alcobendas (Madrid)**

**1.990**

Proyecto: 1.999 m<sup>2</sup>  
Presupuesto: 1.763.150,72 €

Julián Arranz Ayuso  
Carlos M<sup>o</sup> Sobrini

Propietario: Insalud

**Hotel en El Puerto de Sta. Maria. (Cádiz).**

**1.991**

Proyecto: 9.500 m<sup>2</sup>  
Presupuesto: 12.212.905,06 €

Carlos Sobrini Marín  
Carlos M<sup>o</sup> Sobrini

Propietario: Inversiones Bahía de Cádiz

**Supervisión para nueva Embajada Griega en España.**

**1.991/1.992**

Construido: 1.050 m<sup>2</sup>

Carlos M<sup>o</sup> Sobrini  
Paloma Sobrini Sagaseta de I.

Propietario: Estado Griego

**48 Viviendas y Villas en el Valle del Baztan Elizondo (Navarra). 1.991/93**

Construido: 6.850 m<sup>2</sup>  
Presupuesto: 2.683.670,27 €

Carlos M<sup>o</sup> Sobrini  
Carlos Sobrini Marín

Propietario: El Prado de Paularena, S.A.

**Residencia para la Tercera Edad en Pamplona (Navarra). 1.992**

Proyecto: 16.500 m<sup>2</sup>  
Presupuesto: 16.719.847,28 €

Carlos Sobrini Marín  
Carlos M<sup>o</sup> Sobrini  
Paloma Sobrini Sagaseta de I.

Propietario: Casa de la Misericordia



**Reforma integral y Ampliación del Hospital "San Jorge" en Huesca. 1.991/97**

Construido: 32.209,40 m<sup>2</sup>  
Presupuesto: 30.934.447,98 €  
371 Camas

Julián Arranz Ayuso  
Carlos M<sup>o</sup> Sobrini

Propietario: Insalud

**Centro de Recogida Materno-Infantil en Madrid. 1.992/1.994**

Construido: 1.300 m<sup>2</sup>  
Presupuesto: 925.448,38 €

Carlos M<sup>o</sup> Sobrini  
Paloma Sobrini Sagaseta de I.

Propietario: Hermanas TT.CC

**Campo de Golf en Boadilla del Monte (Madrid). 1.992**

Proyecto: 1.500.000 m<sup>2</sup>

Carlos M<sup>o</sup> Sobrini  
Julián Arranz Ayuso  
Paloma Sobrini Sagaseta de I.

Propietario: Tierras de Boadilla S.A.



**Centro de Salud en Barrio de Cazoña (Santander). 1.992/1.995**

Construido: 2.261 m<sup>2</sup>  
Presupuesto: 2.584.327,82 €

Julián Arranz Ayuso  
Carlos M<sup>o</sup> Sobrini

Propietario: Insalud

**Reforma Pabellón Hospital "Martínez Anido" en Salamanca. 1.992/95**

Construido: 3.300 m<sup>2</sup>  
Presupuesto: 2.956.479,83 €

Carlos M<sup>o</sup> Sobrini  
Julián Arranz Ayuso  
Eduardo Fdez. Inglada

Propietario: Junta de Castilla y León



**Centro de Salud Fuente Fresnedo en Laredo (Santander) 1.992/1.994**

Construido: 2.593 m<sup>2</sup>  
Presupuesto: 2.705.013,29 €

Julián Arranz Ayuso  
Carlos M<sup>o</sup> Sobrini

Propietario: Insalud

**Centro de Salud "Covadonga" en Torrelavega (Cantabria). 1.993/1.996**

Construido: 3.391 m<sup>2</sup>  
Presupuesto: 3.514.231,11 €

Julián Arranz Ayuso  
Carlos M<sup>o</sup> Sobrini  
Fernando Sánchez Álvarez

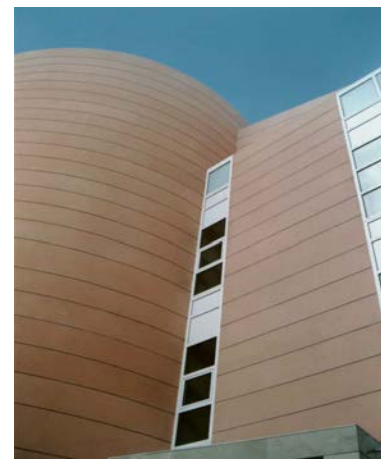
Propietario: Insalud

**Dirección Provincial del I.N.S.S. de Santander (Cantabria). 1.993/1.995**

Construido: 3.000 m<sup>2</sup>  
Presupuesto: 1.759.447,83 €

Julián Arranz Ayuso  
Carlos M<sup>o</sup> Sobrini  
Fernando Sánchez Álvarez

Propietario: I.N.S.S.

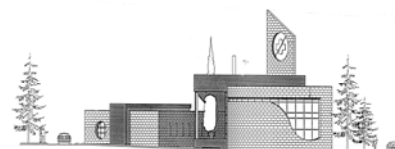


**Centro de Salud en Fuentelarreina-Peña grande (Madrid). 1.992/1.996**

Construido: 2.867 m<sup>2</sup>  
Presupuesto: 2.853.554,50 €

Julián Arranz Ayuso  
Carlos M<sup>o</sup> Sobrini  
Paloma Sobrini Sagaseta de I.

Propietario: Insalud



**Centro de Salud en Medio Cudeyo-Solares (Cantabria) 1.993/1.995**

Construido: 1.683 m<sup>2</sup>  
Presupuesto: 1.823.284,16 €

Julián Arranz Ayuso  
Carlos M<sup>o</sup> Sobrini

Propietario: Insalud

**Reforma y Ampliación Hospital "Fuente Bermeja" en Burgos. 1.993/1.998**

Construido: 9.365,20 m<sup>2</sup>  
Presupuesto: 9.882.274,72 €

Carlos M<sup>o</sup> Sobrini  
Julián Arranz Ayuso  
Eduardo Fernández Inglada  
Víctor de las Casas

Propietario: Junta de Castilla y León

**115 Viviendas en O'Torneiros en Porriño. (Pontevedra). 1.993/1.996**

Construido: 13.225 m<sup>2</sup>  
Presupuesto: 4.902.418,17 €

Carlos M<sup>o</sup> Sobrini  
Carlos Sobrini Marín  
Julián Arranz Ayuso  
Paloma Sobrini

Propietario: La Xunta de Galicia



**Centro de Salud "Vargas" en Santander. 1.994/1.996**

Construido: 3.364 m<sup>2</sup>  
Presupuesto: 2.707.170,65 €

Julián Arranz Ayuso  
Carlos M<sup>o</sup> Sobrini

Propietario: Insalud



**Centro de Salud "Marqués de Valdavia" en Alcobendas (Madrid). 1.995- 1.998**

Construido: 1.970 m<sup>2</sup>  
Presupuesto: 1.763.150,72 €

Julián Arranz Ayuso  
Carlos M<sup>o</sup> Sobrini

Propietario: Insalud

**Reforma Integral del Ambulatorio "Los Ángeles" en Getafe (Madrid). 1.995 - 1.999**

Construido: 4.500 m<sup>2</sup>  
Presupuesto: 2.492.101,72 €

Carlos M<sup>o</sup> Sobrini  
Julián Arranz Ayuso

Propietario: Insalud

**Centro de Salud "Isabel II-Zona Centro" en Santander. 1.995 - 1.997**

Construido: 1.857 m<sup>2</sup>  
Presupuesto: 1.368.234,51 €

Carlos M<sup>o</sup> Sobrini  
Julián Arranz Ayuso  
Fernando Sánchez Álvarez

Propietario: Insalud

**12 Viviendas Costeras Unifamiliares en La Azohia (Murcia). 1.996 - 1.998**

Construido: 2.600 m<sup>2</sup>  
Presupuesto: 1.402.650,25 €

Paloma Sobrini  
Carlos M<sup>o</sup> Sobrini  
Julián Arranz Ayuso

Propietario: Comunidad de Propietarios



**38 Viviendas Unifamiliares "El Alcaudon" en Las Rozas (Madrid). 1.996 - 1.998**

Construido: 9.078 m<sup>2</sup>  
Presupuesto: 3.317.132,67 €

Carlos M<sup>o</sup> Sobrini  
Paloma Sobrini  
Carlos Sobrini Marín

Propietario: C. de Viviendas "El Alcaudón"



**Consultorio Local en Fuentidueña de Tajo (Madrid). 1.996**

Proyecto: 357 m<sup>2</sup>  
Presupuesto: 346.433,01 €

Julián Arranz Ayuso  
Carlos M<sup>o</sup> Sobrini  
Fernando Sánchez Álvarez

Propietario: Comunidad Autónoma de Madrid

**72 Viviendas en Elizondo en el Valle del Baztán (Navarra). 1.996 - 2.000**

Construido: 9.820 m<sup>2</sup>  
Presupuesto: 2.978.611,29 €

Carlos Sobrini Marín  
Carlos M<sup>o</sup> Sobrini  
Paloma Sobrini

Propietario: El Prado de Paularena, S.A.



**Centro de Salud en San Pedro del Pinatar (Murcia). 1.996 - 1.999**

Construido: 2.901 m<sup>2</sup>  
Presupuesto: 2.018.452,99 €

Julián Arranz Ayuso  
Carlos M<sup>o</sup> Sobrini

Propietario: Consej. de Sanidad de Murcia  
**Plan de Viabilidad Mercado "La Paz" en Madrid. 1.997**

Proyecto: 10.157 m<sup>2</sup>  
Presupuesto: 5.202.794,74 €

Carlos M<sup>o</sup> Sobrini

Propietario: Asociación de Comerciantes



**Clínica Dermoestética en Madrid. 1.997 - 2.000**

Construido: 1.800,50 m<sup>2</sup>  
Presupuesto: 1.020.638,76 €

Julián Arranz Ayuso  
Carlos M<sup>o</sup> Sobrini

Propietario: Corporación Dermoestética

**Reforma Integral y Ampliación de Centro de Salud en Totana (Murcia). 1.998 - 2.000**

Construido: 2.535 m<sup>2</sup>  
Presupuesto: 1.605.455,93 €

Carlos M<sup>o</sup> Sobrini  
Julián Arranz Ayuso  
Carlos Conde Castelló  
Ignacio Pardo Estévez

Propietario: Insalud

**Reforma y Ampliación de Centro de Salud en Villacañas (Toledo). 1.998 - 2.000**

Construido: 1.624 m<sup>2</sup>  
Presupuesto: 1.296.258,58 €

Carlos M<sup>o</sup> Sobrini  
Julián Arranz Ayuso

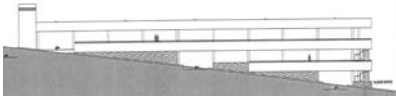
Propietario: Insalud

**Reforma y Ampliación del Hospital Rafael Méndez en Lorca (Murcia) 1.999 - 2.005**

Construido: 16.618,28 m<sup>2</sup>  
Presupuesto: 22.172.943,96 €  
257 Camas

Julián Arranz Ayuso  
Carlos M<sup>o</sup> Sobrini

Propietario: Insalud



**Proyecto y D. Obra de Edificio para aparcamiento en el Hospital "Virgen de la Luz" de Cuenca. 1.999 - 2.000**

Construido: 12.408,20 m<sup>2</sup>  
Presupuesto: 2.514.913,42 €

Carlos M<sup>o</sup> Sobrini  
Julián Arranz Ayuso

Propietario: Comunidad Autónoma Castilla-La Mancha



**Proyecto de Edificio de oficinas en Cardenal Herrera Oria (Madrid). 1.999**

Proyecto: 1.050 m<sup>2</sup>  
Presupuesto: 1.147.137,19 €

Julián Arranz Ayuso  
Carlos M<sup>o</sup> Sobrini  
Paloma Sobrini

Propietario: Gifas s.a.

**D. de Obra de Edificio Administrativo en el Hospital del Escorial (Madrid) 2.000 - 2.001**

Construido: 588 m<sup>2</sup>  
Presupuesto: 40.287,04 €

Julián Arranz Ayuso  
Carlos M<sup>o</sup> Sobrini

Propietario: Comunidad Autónoma de Madrid

**Proyecto de ejecución de Fase II del Hospital "Son Dureta" en Palma de Mallorca (Balears). 2.000 - 2.001**

Proyecto: 5.301,20 m<sup>2</sup>  
Presupuesto: 12.686.399,22 €

Julián Arranz Ayuso  
Carlos M<sup>o</sup> Sobrini

Por encargo de: Dragados y Construcciones

**Unidad de Cinesiterapia en San Pedro del Pinatar (Murcia). 2.000 - 2.001**

Construido: 384 m<sup>2</sup>  
Presupuesto: 2.018.452,99 €.

Julián Arranz Ayuso  
Carlos M<sup>o</sup> Sobrini

Propietario: Consejería de Sanidad de Murcia

**Edificio de Viviendas en San Martín de la Vega (Madrid) 2.000 - 2.001**

Construido: 1.961 m<sup>2</sup>  
Presupuesto: 995.423,00 €.

Carlos M<sup>o</sup> Sobrini  
Julián Arranz Ayuso  
Jorge de la Torre Fdez.

Propietario: Grupo L.F. de Obras



**Proyecto y D. Obra de la Ampliación y Reforma integral del Hospital Beata M<sup>o</sup> Ana en Dr. Esquerdo de Madrid. 2.000 - 2.010**

Construido: 32.860,84 m<sup>2</sup>  
Presupuesto: 30.922.127,03 €  
209 Camas

Julián Arranz Ayuso  
Carlos M<sup>o</sup> Sobrini  
Gerencia y Proyectos, S.L.

Propietario: Hermanas Hospitalarias del Sagrado Corazón.



**Centro medico en Serranillos del Valle (Madrid) 2.000**

Proyecto: 648 m<sup>2</sup>  
Presupuesto: 869.991,58 €

Julián Arranz Ayuso  
Carlos M<sup>o</sup> Sobrini  
Raquel Martínez

Propietario: Comunidad Autónoma de Madrid



**Dirección de obra de Edificio Bioclimático de Oficinas en Parque Tecnológico El Boecillo (Valladolid) 2.001/2.003**

Construido: 6.731 m<sup>2</sup>.  
Presupuesto: 8.336.639,19 €

Julián Arranz Ayuso  
Mario Pirez Fdez.

Propietario: Parque Tecnológico El Boecillo

**Proyecto de Centro Médico en Morzarzal (Madrid). 2.001**

Proyecto: 1.301,20 m<sup>2</sup>  
Presupuesto: 1.192.953,56 €

Carlos M<sup>o</sup> Sobrini  
Julián Arranz Ayuso

Propietario: Exmo. Ayuntamiento de Morzarzal



**Proyecto y D. Obra del Hospital en Inca, Mallorca (Balears). 2.000/2.007**

Construido: 25.652,10 m<sup>2</sup>  
Presupuesto: 40.261.578,80 €  
203 Camas

Julián Arranz Ayuso  
Carlos M<sup>o</sup> Sobrini  
Natalia Varela

Propietario: Instituto Balear de la Salud

**Reforma para el 061 en Coll den Rabassa en Palma de Mallorca. 2.001**

Construido: 226 m<sup>2</sup>  
Presupuesto: 129.521,05 €

Carlos M<sup>o</sup> Sobrini  
Julián Arranz Ayuso

Propietario: Gerencia 061 Islas Baleares



**Proyecto de la Ampliación y Reforma del Hospital de Barbastro (Huesca). 2.001**

Proyecto: 3.336,40 m<sup>2</sup>  
Presupuesto: 3.641.668,72 €

Julián Arranz Ayuso  
Carlos M<sup>o</sup> Sobrini  
Joaquín Vaamonde

Propietario: Servicio Aragonés de Salud

**Reforma para Servicio de Prevención de riesgos Laborales en c/ Joan Munar en Palma de Mallorca. 2.001-2.001**

Construido: 529 m<sup>2</sup>  
Presupuesto: 287.141,52 €

Carlos M<sup>o</sup> Sobrini  
Julián Arranz Ayuso

Propietario: Insalud Islas Baleares



**Proyecto de la Ampliación y Reforma integral del Hospital "Son Dureta" en Palma de Mallorca. 2.002**

Proyecto: 133.300,55 m<sup>2</sup>.  
Presupuesto: 134.586.851,37 €  
946 Camas

Julián Arranz Ayuso  
Reinaldo Ruiz Yébenes  
Carlos M<sup>o</sup> Sobrini

Propietario: Instituto Balear de la Salud



**Proyecto y D. Obra del Centro de Salud "San Agustín" en Palma de Mallorca. 2.002-2.006**

Construido: 1.722,57 m<sup>2</sup>.  
Presupuesto Liquidación: 1.840.749,57 €

Carlos M<sup>o</sup> Sobrini  
Julián Arranz Ayuso  
Jordi Herrero

Propietario: Instituto Balear de la Salud



**Proyecto y D. Obra del Hospital "La Moraleja" en Sanchinarro (Madrid) 2.002 - 2.005.**

Construido: 22.319,40 m<sup>2</sup>.  
Presupuesto: 19.042.752,00 €  
115 Camas

Julián Arranz Ayuso  
Carlos M<sup>o</sup> Sobrini  
Azucena González. Martínez

Propietario: Sanitas

**Proyecto y D. Obra de la Reforma y Ampliación de Urgencias y B. Quirúrgico en el Hospital Sierrallana en Torrelavega (Cantabria). 2.003 - 2006**

Construido: 2.921,30 m<sup>2</sup>.  
Presupuesto: 4.448.558,39 €

Julián Arranz Ayuso  
Carlos M<sup>o</sup> Sobrini

Propietario: Servicio Cántabro de Salud

**Proyecto de la Reforma y Ampliación de la Clínica Valcenter en Alcobendas, Madrid. 2.004 - 2.005**

Construido: 2624,03 m<sup>2</sup>.  
Presupuesto: 2.280.783,66 €.

Julián Arranz Ayuso  
Carlos M<sup>o</sup> Sobrini

Propietario: Asistencia Técnica Personal, S.L



**Proyecto y D. Obra del Edificio para la Radio y Televisión de Islas Baleares. 2.004 - 2.005**

Construido: 5.709,10 m<sup>2</sup>.  
Presupuesto: 7.312.347,00 €.

Julián Arranz Ayuso  
Carlos M<sup>o</sup> Sobrini  
Ingenor

Propietario: Televisión Balear.



**Centro de Especialidades de Diagnóstico y Tratamiento en Azuqueca de Henares (Guadalajara). 2004 - 2007.**

Construido: 8.108 m<sup>2</sup>.  
Presupuesto Liquidación: 7.584.958,65 €

Julián Arranz Ayuso  
Carlos M<sup>o</sup> Sobrini

Propietario: Servicio de Salud de Castilla-La Mancha



**Proyecto y D. Obra del Centro de Salud Mirasierra, Madrid. 2.003 - 2.005**

Construido: 3.935,10 m<sup>2</sup>  
Presupuesto Final Obra: 5.179.029,84 €

Julián Arranz Ayuso  
Carlos M<sup>o</sup> Sobrini

Propietario: Servicio Madrileño de Salud.

**Proyecto de 8 nuevos Hospitales en la Comunidad de Madrid. 2.004 - 2005**

Construido: 45.335,61 - 234.995,06 m<sup>2</sup>  
Presupuesto: 30.000.000 - 172.000.000 €

Carlos M<sup>o</sup> Sobrini  
Julián Arranz Ayuso

Por encargo de: Ferrovial-Agroman.

**Proyecto y D. Obra de la Reforma y Acondicionamiento del Centro Oncológico Md Anderson Internacional de España. 2.004 - 2006**

Construido: 3.325,28 m<sup>2</sup>  
Presupuesto: 1.424.310,59 €

Carlos M<sup>o</sup> Sobrini  
Julián Arranz Ayuso

Propietario: Md Anderson Internacional.



**Proyecto Básico del Centro Especializado de Atención a Personas con enfermedades neurodegenerativas en Son Güells (Palma de Mallorca). 2.005**

Cliente: Dragados, S.A  
En fase de Adjudicación: 7.064,94 m<sup>2</sup>.  
Presupuesto: 5.362.955,22 €

Julián Arranz Ayuso  
Carlos M<sup>o</sup> Sobrini

Propietario: Consorcio de Recursos Socio Sanitarios y Asistenciales de Mallorca.  
**Anteproyecto de tres Centros de Salud en la Comunidad de Madrid. 2.005**

En fase de Adjudicación: 11.973,06 m<sup>2</sup>  
Presupuesto Licitación: 15.427.534,15 €

Carlos M<sup>o</sup> Sobrini  
Julián Arranz Ayuso

Propietario: Servicio Madrileño de Salud.



**Anteproyecto del Hospital de Valdemoro en Madrid.  
2.005**

En fase de Adjudicación: 36.478,70 m<sup>2</sup>.  
Presupuesto: 63.336407,31 €

Carlos M<sup>o</sup> Sobrini  
Julián Arranz Ayuso

Propietario: Servicio Madrileño de Salud.

**Proyecto y D. Obra del Centro de Salud "El Gorrional" en Collado Villalba, Madrid.  
2.006**

Cliente: Ferrovial, S.A  
Construido: 3.574,32 m<sup>2</sup>  
Presupuesto Final Obra: 5.441.884,12 €

Julián Arranz Ayuso  
Carlos M<sup>o</sup> Sobrini

Propietario: Servicio Madrileño de Salud



**Proyecto y D. Obra del Centro de Salud Casa de Campo en Madrid.  
2.006 - 2.007**

Construido: 2.246,23 m<sup>2</sup>  
Presupuesto Final Obra: 4.024.339,12 €

Julián Arranz Ayuso  
Carlos M<sup>o</sup> Sobrini

Propietario: Servicio Madrileño de Salud



**Proyecto del Centro de Salud "Las Tablas" en Madrid.  
2.007**

Proyecto: 5.313,95 m<sup>2</sup>  
Presupuesto Licitación: 6.429.330,01 €

Julián Arranz Ayuso  
Carlos M<sup>o</sup> Sobrini  
Jesús Jiménez Pazos

Propietario: Servicio Madrileño de Salud



**Proyecto del Centro de Salud "Quinta de los Molinos" y Gerencia del Área IV, en Madrid.  
2.007**

Proyecto: 10.557,27 m<sup>2</sup>  
Presupuesto Licitación: 12.879.243,74 €

Carlos M<sup>o</sup> Sobrini  
Julián Arranz Ayuso

Propietario: Servicio Madrileño de Salud



**Concurso para la Redacción del Proyecto de la Clínica IMQ. Bilbao.  
2.007**

Concurso: 22.950,01 m<sup>2</sup>.  
Presupuesto Licitación: 39.840.768,03 €

Carlos Lamela  
Julián Arranz Ayuso  
Carlos M<sup>o</sup> Sobrini

Propietario: Iguatorial Médico Quirúrgico. IMQ



**Proyecto del Centro de Salud del Sector III "El Tarajal" en Ceuta.  
2.008**

Superficie: 3.919,81 m<sup>2</sup>  
Presup Adjudicación: 3.079.025,65 € s/IVA

Julián Arranz Ayuso  
Carlos M<sup>o</sup> Sobrini

Propietario: Instituto Nacional de Gestión Sanitaria. INGESA.



**Concurso del Proyecto Básico del Nuevo Hospital Comarcal de Melilla.  
2.008**

Cliente: Ferrovial, S.A  
Concurso: 50.723,10 m<sup>2</sup>.  
Presupuesto Licitación: 54.796.895,38 €  
245 Camas

Julián Arranz Ayuso  
Carlos M<sup>o</sup> Sobrini

Propietario: Instituto Nacional de Gestión Sanitaria. INGESA.



**Proyecto del Centro de Recuperación de Estados Saludables "EBERS" en Majadahonda.  
2.008**

Proyecto: 18.285,35 m<sup>2</sup>  
Pres Ejecución Material: 11.696.636,00 €

Carlos M<sup>o</sup> Sobrini  
Julián Arranz Ayuso  
Jesús Jiménez Pazos

Propietario: Estados Saludables

**Proyecto Básico del "Hospital de alta resolución Valle del Guadalhorce". Málaga.  
2.008**

Concurso: 21.579,37m<sup>2</sup>.  
Presupuesto: 22.048.145,00 €

Julián Arranz Ayuso  
Carlos M<sup>o</sup> Sobrini  
Jesús Jiménez Pazos

Cliente: Construcciones Sando S.A.



**Proyecto de la Clínica Tequendama, en Cali, Colombia.  
2.008-2.011**

Superficie: 47.496,47 m<sup>2</sup>  
Presupuesto: 37.620.451,23 €  
223 Camas

Carlos M<sup>o</sup> Sobrini  
Julián Arranz Ayuso

Propietario: Comfandi, S.A.



**Proyecto y D. Obra de la Ampliación y Reforma del Hospital "Santiago Apóstol" en Miranda de Ebro (Burgos).  
2.009 - 2.013**

Superficie Construida: 9.269,17 m<sup>2</sup>  
Superficie Urbanización: 6.185,34 m<sup>2</sup>

Presupuesto: 9.932.624,93 €

Carlos M<sup>o</sup> Sobrini  
Julián Arranz Ayuso  
Jesús Jiménez Pazos

Propietario: SACYL



**Proyecto y D. Obra del Hospital Universitario Son Dureta en Palma de Mallorca (Son Espases).  
2.004 - 2.012.**

Superficie Construida: 244.736,00 m<sup>2</sup>.  
Presupuesto: 236.500.990,84 €  
1032 Camas

Julián Arranz Ayuso  
Carlos M<sup>o</sup> Sobrini  
Reinaldo Ruiz Yébenes

Propietario: Instituto Balear de la Salud



**Proyecto de ejecución del Hospital de Villalba.  
2.010**

Superficie: 59.036,27 m<sup>2</sup>  
Presupuesto: 69.059.894,75 €  
181 Camas

Julián Arranz Ayuso  
Carlos M<sup>o</sup> Sobrini Sagaseta de Ilurdoz  
Jesús Jiménez Pazos

Ciente: Ferrovial-Agorman S.L.



**Concurso Hospital de Alcañiz, Teruel.  
2.010**

Superficie: 49.848,20 m<sup>2</sup>  
Presupuesto: 63.106.000,00 €  
153 Camas

Julián Arranz Ayuso  
Carlos M<sup>o</sup> Sobrini Sagaseta de Ilurdoz  
Jesús Jiménez Pazos

Propietario: Servicio Aragonés de Salud



**Dirección de las Obras de construcción del Aparcamiento Virgen Vega del Complejo Hospitalario de Salamanca.  
2.008 - 2.010**

Superficie Construida: 15.145,00 m<sup>2</sup>  
Presupuesto Final: 9.136.566,86 € s/IVA  
550 Plazas

Julián Arranz Ayuso  
Carlos M<sup>o</sup> Sobrini

Propietario: SACYL



**Dirección de las Obras de construcción del Edificio de Servicios Generales del Complejo Hospitalario de Salamanca.  
2.008 - 2.012.**

Superficie construida: 8.545,29 m<sup>2</sup>  
Presupuesto Final: 12.327.103,17 € s/IVA

Julián Arranz Ayuso  
Carlos M<sup>o</sup> Sobrini

Propietario: SACYL



**Dirección de las obras de construcción del Complejo Hospitalario de Salamanca.  
2.008**

En construcción: 156.783,80 m<sup>2</sup>  
Presup Licitación: 139.969.251,92 € s/IVA  
912 Camas y Helipuerto en Cubierta

Carlos M<sup>o</sup> Sobrini Sagaseta de Ilurdoz  
Julián Arranz Ayuso

Propietario: SACYL

**Anteproyecto 2.658 Viviendas Plan Alquila 45.000 en la Comunidad Autónoma de Madrid.  
2.010**

Superficie construida: 259.844,9 m<sup>2</sup>  
Presupuesto: 101.256.016,80 €

Julián Arranz Ayuso  
Carlos M<sup>o</sup> Sobrini Sagaseta de Ilurdoz  
Jesus Jiménez Pazos

Ciente: Shayver s.l.



**Anteproyecto del Complejo Hospitalario en Dubai.  
2.011**

Superficie: 2.350.250 m<sup>2</sup>  
Presupuesto: 4.716.000.000 €  
7.052 Camas

Julián Arranz Ayuso  
Carlos M<sup>o</sup> Sobrini Sagaseta de Ilurdoz

Ciente: FCC



**Proyecto Básico del Nuevo Hospital de Toledo.  
2.014**

Superficie: 188.261,20 m<sup>2</sup>  
Presupuesto: 4.716.000.00,00 €  
760 Camas

Julián Arranz Ayuso  
Carlos M<sup>o</sup> Sobrini Sagaseta de Ilurdoz

Ciente: Ferrovial Agroman

**Actualización del proyecto del Centro de Salud del Sector III "El Tarajal" en Ceuta. 2.015 -**

Superficie: 3.919,81 m<sup>2</sup>  
Presupuesto: 6.057.998,82 € s/IVA

Julián Arranz Ayuso  
Carlos M<sup>o</sup> Sobrini

Propietario: Instituto Nacional de Gestión Sanitaria. INGESA.



**Proyecto y D. Obra de la Unidad de aislamiento de alto nivel de seguridad biológica. Hospital Central de la Defensa "Gomez Ulla". Madrid. 2.014 - 2.015**

Superficie construida: 2.550,25 m<sup>2</sup>  
Presupuesto: 10.525.630,00 i/IVA  
8 habitaciones con 20 esclusas

Julián Arranz Ayuso  
Carlos M<sup>o</sup> Sobrini Sagaseta de Ilurdoz

Cliente: Ministerio de Defensa de España



**Proyecto y Supervisión de Obra de un Hospital en Basrah (Iraq). 2.014 -**

En construcción: 32.050 m<sup>2</sup>  
Presupuesto: 32.921.811,00 €  
550 camas

Julián Arranz Ayuso  
Carlos M<sup>o</sup> Sobrini Sagaseta de Ilurdoz

Cliente: Basrah Government (Iraq)



**Proyecto de la Nueva Unidad de Farmacia en el Hospital Miguel Servet. Zaragoza. 2.016**

Superficie: 2.615 m<sup>2</sup>  
Presupuesto: 3.056.400 €  
1.311 camas

Carlos M<sup>o</sup> Sobrini Sagaseta de Ilurdoz  
Julián Arranz Ayuso

Cliente: Hospital Miguel Servet (Zaragoza)



**Proyecto del Nuevo Hospital de Día Oncohematológico en el Hospital Miguel Servet. Zaragoza. 2.015 - 2.016**

Superficie: 1.760 m<sup>2</sup>  
Presupuesto: 3.474.232,73 € i/IVA  
1.311 camas

Carlos M<sup>o</sup> Sobrini Sagaseta de Ilurdoz  
Julián Arranz Ayuso

Cliente: Hospital Miguel Servet (Zaragoza)  
**Proyecto y D. Obra de la Nueva Unidad Innovadora para pacientes con IMD en Hospital Gregorio Marañón (Madrid). 2.017 - 2.017**

Construido: 757,20 m<sup>2</sup>.  
Presupuesto: 5.870.270,38 €

Julián Arranz Ayuso  
Carlos M<sup>o</sup> Sobrini Sagaseta de Ilurdoz

Cliente: Hospital Gregorio Marañón



**Proyecto del Nuevo Hospital de Teruel. 2.016 - 2.017**

Superficie: 64.423,61 m<sup>2</sup>  
Presupuesto: 99.901.662,71 € i/IVA  
246 camas

Carlos M<sup>o</sup> Sobrini Sagaseta de Ilurdoz  
Julián Arranz Ayuso

Cliente: Servicio Aragonés de Salud



**Proyecto del Nuevo Servicio de Urgencias del Hospital San Jorge (Huesca). 2.018**

Superficie: 2.273,73 m<sup>2</sup>  
Presupuesto: 3.936.800,53 € i/IVA  
312 camas  
Carlos M<sup>o</sup> Sobrini Sagaseta de Ilurdoz  
Julián Arranz Ayuso

Cliente: Servicio Aragonés de Salud



**Proyecto y D. Obra de la Reforma y Ampliación de las Urgencias, UCI y Rehabilitación del Hospital del Inca (Mallorca). 2.018-**

En fase de Construcción.  
Superficie: 4.067,83 m<sup>2</sup>.  
Presupuesto: 8.939.962,41 € i/IVA

Julián Arranz Ayuso  
Carlos M<sup>o</sup> Sobrini Sagaseta de Ilurdoz  
Jordi Herrero

Cliente: Hospital de Inca



**Proyecto Modificado y D. Obra de la Reforma y Ampliación del Hospital de Manacor (Mallorca). 2.023 -**

En fase de construcción  
Superficie: 38.884,40 m<sup>2</sup>  
Presupuesto: 98.276.997,71. € i/IVA  
246 camas

Julián Arranz Ayuso  
Carlos M<sup>o</sup> Sobrini Sagaseta de Ilurdoz

Cliente: Ibsalut (Islas Baleares)



**Proyecto y D. Obra del Nuevo Hospital de Puertollano (Ciudad Real). 2.019-**

Superficie: 64.442,53 m<sup>2</sup>  
Presupuesto: 135.913.325,69 € i/IVA  
323 camas en hab. dobles

Julián Arranz Ayuso  
Carlos M<sup>o</sup> Sobrini Sagaseta de Ilurdoz

Cliente: SESCAM (Servicio de Salud de Castilla-La Mancha)



**Proyecto y D. Obra de la Reforma y Ampliación del Bloque Quirúrgico, la Esterilización y el H. de Día del Hospital del Rosario (Madrid).**  
**2.020-**

Superficie: 2.430,67 m<sup>2</sup>.  
Presupuesto: 3.646.498,96 € i/IVA

Carlos M<sup>º</sup> Sobrini Sagaseta de Ilurdoz  
Julián Arranz Ayuso

Cliente: Hermanas de Santa Ana



**Proyecto y D. Obra del Nuevo Hospital de Aranda de Duero (Burgos).**  
**2.020-**

En fase de Licitación de Obras  
Superficie: 50.976,20 m<sup>2</sup>  
Presupuesto: 118.068.266,52 € i/IVA  
140 camas

Carlos M<sup>º</sup> Sobrini Sagaseta de Ilurdoz  
Julián Arranz Ayuso

Cliente: Consejería de Salud. SACYL  
(Servicio de Salud de Castilla y León).



**Anteproyecto del Hospital de Sanitas Valdebebas (Madrid).**  
**2.022-**

Superficie: 33.665'00 m<sup>2</sup>  
Avance Presupuesto: 53.305.098,00 € i/IVA  
114 camas

Carlos M<sup>º</sup> Sobrini Sagaseta de Ilurdoz  
Julián Arranz Ayuso

Cliente: Saint Croix – Sanitas



**Proyecto y D. Obra del Nuevo Hospital General de Tarragona**  
**2.022-**

Superficie: 29.719,72 m<sup>2</sup>  
Avance Presupuesto: 39.792.883,25 € i/IVA  
144 camas

Carlos M<sup>º</sup> Sobrini Sagaseta de Ilurdoz  
Julián Arranz Ayuso

Cliente: Thor Spain – IMED



**Anteproyecto para Zona Deportiva, Residencial y Hotelera de una Academia Militar en Angola**  
**2.023-**

Superficie: 38.961 m<sup>2</sup>  
Avance Presupuesto: 90.000.000 € i/IVA

Carlos M<sup>º</sup> Sobrini Sagaseta de Ilurdoz  
Julián Arranz Ayuso

Cliente: Makiber



**Hospital de Nuestra Señora del Rosario (Madrid).**

**- Proyecto y D. Obra de las Obras de Adecuación del área Obstétrica.**  
**2023-2025**

Superficie: 520,95 m<sup>2</sup>.  
Presupuesto: 1.138.679,56 € i/IVA

**- Proyecto y D. Obra de las obras de reforma de la unidad de recuperación postanestésica (URPA) y quirófano ambulante (CMA)**  
**2024-2025**

Superficie: 354 m<sup>2</sup>.  
Presupuesto: 1.050.993,52 € i/IVA

**- Proyecto y D. Obra de las obras de adecuación de los quirófanos. FASE I**  
**2025-**

Superficie: 301,17 m<sup>2</sup>.  
Presupuesto: 1.222.320,65 € i/IVA

**- Proyecto y D. Obra de las obras de ampliación en planta sótano para la construcción de un cuarto de instalaciones para ubicar 4 climatizadores del bloque quirúrgico.**  
**2025-**

Superficie: 77,80 m<sup>2</sup>.  
Presupuesto: 1.333.057,18 € i/IVA

Carlos M<sup>º</sup> Sobrini Sagaseta de Ilurdoz  
Julián Arranz Ayuso

Cliente: Hermanas de Santa Ana



**Proyecto y D. Obra para la construcción de la unidad satélite de radioterapia en el Hospital "el Bierzo" en Ponferrada (León).**  
**2.025-**

Superficie: 1.255,91 m<sup>2</sup>  
Avance Presupuesto: 4.709.361,43 € i/IVA

Carlos M<sup>º</sup> Sobrini Sagaseta de Ilurdoz  
Julián Arranz Ayuso

Cliente: Consejería de Salud. SACYL  
(Servicio de Salud de Castilla y León).

**REPORTAJE DE PROYECTOS REALIZADOS**  
**BERNA10 ARQUITECTOS**

## HOSPITAL DE ARANDA DE DUERO (BURGOS)

### PROYECTO DEL HOSPITAL DE ARANDA DE DUERO (BURGOS)

Este Hospital se proyecta en Aranda de Duero, lindando con el río Duero, y en un área de una gran riqueza natural ya que se encuentra enclavado al sur de la provincia de Burgos y rodeado de una importante masa forestal del tipo mediterráneo (pinos, encinas, robles, etc.).

Es por ello que el proyecto apuesta por la construcción de un hospital **altamente sostenible y respetuoso con el medio ambiente** y que sirva de referencia en el entorno en el que se realiza. Lo más significativo es el atemperamiento que se realiza del aire exterior, con unas temperaturas extremas en invierno y en verano, y así reducir el consumo de energía para la climatización del edificio. Para ello se proyectan 11 kms. de tubería enterrada, tipo pozos canadienses, por donde se conduce el aire exterior antes de su entrada al interior del edificio. Dicho aire se recoge en 8 torres de aspiración situadas a unos 70m. del edificio y en el interior de la parcela. Además, el agua caliente se suministra desde una estación de biomasa próxima y se proyectan casi 1.000 paneles solares con una orientación óptima para aprovechar la energía solar.

El proyecto se desarrolla en **dos áreas claramente diferenciadas:**

- El Hospital propiamente dicho que se apoya en una gran base en 2 alturas donde se desarrollan prácticamente la totalidad de los servicios asistenciales y de apoyo. Sobre este zócalo se apoyan las 2 plantas de Hospitalización, cada una de ellas con dos Unidades. La distribución interior se apoya en una gran calle central en doble altura y en

- El edificio de Instalaciones, mantenimiento y residuos, que se proyecta al sur del anterior pero separado para evitar así el tránsito de camiones cerca del edificio principal.

Nº Camas:	140 camas
Unidad Cuidados Intensivos:	6 boxes cerrados
Nº Quirófanos:	5 quirófanos con ingreso (2 de ellos con flujo laminar) 2 quirófanos de Cirugía Mayor Ambulatoria. 9 puestos de Unidad de recuperación anestésica.
Paritorios:	3 consultas, 2 salas de UTPR y 1 paritorio alto riesgo
CCEE y Gabinetes:	43 consultas y 23 gabinetes
Hospital de Día Oncohematológico:	6 boxes y 10 sillones
Hospital de Día Quirúrgico:	10 boxes con sillones y 5 boxes con camas
Díálisis:	14 boxes
Aparcamiento en superficie:	326 plazas

Además se proyectan otras áreas tales como Rehabilitación, Esterilización, Endoscopias, Laboratorios, Almacén general, Vestuarios Centrales de Instalaciones, Cocina, etc.

### Técnicos intervinientes:

Arquitectos:	Julián Arranz Ayuso Carlos M <sup>a</sup> Sobrini Sagaseta de Ilúrdoz Miguel Raboso Llata Néstor González Rodríguez
Arquitecto Técnico:	Daniel Ortego Martín

### Datos generales:

Propiedad:	SACYL
Fecha de Proyecto de Ejecución:	Diciembre de 2021
Fecha de Inicio de las Obras:	Octubre de 2023
Fecha de Fin de Obra:	48 meses desde el inicio de la obra
Superficie construida:	50.976,20 m <sup>2</sup>
Presupuesto de las Obras:	118.068.266,52 € i/IVA

## HOSPITAL DE ARANDA DE DUERO (BURGOS)



FACHADA CONSULTAS EXTERNAS.



ALZADO PRINCIPAL.



## HOSPITAL DE ARANDA DE DUERO (BURGOS)



HALL PRINCIPAL Y ESCALERAS A HOSPITALIZACIÓN.



SECCIÓN LONGITUDINAL.



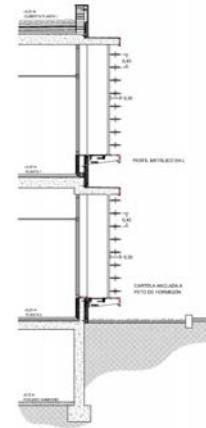
PATIO INTERIOR



HABITACIÓN DOBLE HOSPITALIZACIÓN



VISTA AÉREA DEL HOSPITAL.



SECCIÓN FACHADA CC.EE.



FACHADA EFICIO DEL NUEVO EDIFICIO DE CONSULTAS EXTERNAS.



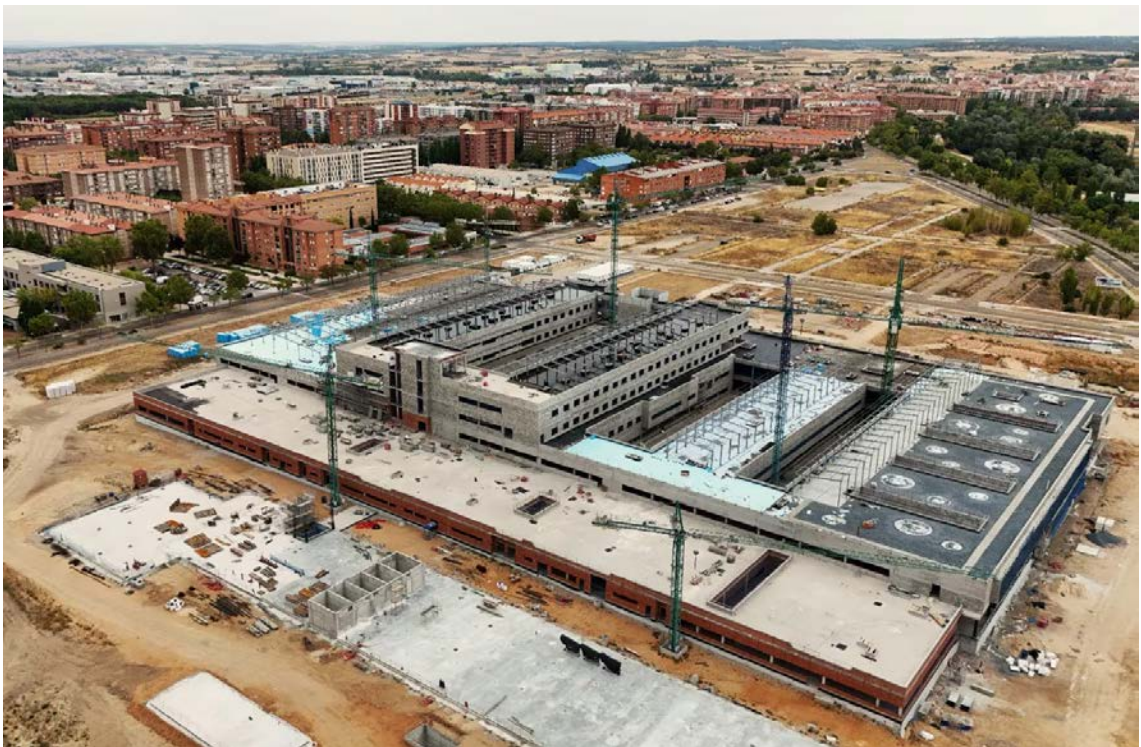
ESQUEMA DEL SISTEMA DE ATEMPERAMIENTO DE AIRE EXTERIOR en el que se aprecia la circulación del aire desde las tomas exteriores hasta los climatizadores.

## HOSPITAL DE ARANDA DE DUERO (BURGOS)

ESTADO DE LAS OBRAS (12/2025)



Vestíbulo de acceso



Casetón de Instalaciones.

**PROYECTOS DE ADECUACIÓN EN EL HOSPITAL UNIVERSITARIO NUESTRA SEÑORA DEL ROSARIO.**

En la actualidad el Hospital Nuestra Señora del Rosario de Madrid, ubicado en la calle Príncipe de Vergara 53, está llevando a cabo un proceso de renovación y modernización de los Bloques Obstétricos y Quirúrgico.

La actual distribución se realizó en los años 90 del pasado siglo y por lo tanto no cumple gran parte de las nuevas normativas vigentes (CTE, ACCESIBILIDAD, SANIDAD, etc.). A través de los distintos proyectos y obras de reforma, actualmente en ejecución, se pretenden definir las actuaciones a realizar de las obras de Adecuación y Reforma para realizar una actualización y adaptación de las distintas áreas a las necesidades actuales

Evidentemente no se puede ejecutar las obras de la totalidad del área quirúrgica y obstétrica en una sola Etapa, ya que ello obligaría a cerrar temporalmente la asistencia sanitaria de los paritorios y quirófanos y, por lo tanto, a parar parte de la actividad del Hospital. Es por ello por lo que se propuso realizar las obras en tres Etapas, aunque de una forma prácticamente continuada.

Las actuaciones propuestas, se dividen en tres etapas:

**Etapa I:**

	Bloque Obstétrico. 4 UTPRs	Fase 1: Bloque Obstétrico Fase 2: Vestuarios Fase 3: Zona estar personal
Proyecto y D. Obra de las Obras de Adecuación del área Obstétrica. 2023-2025	Superficie: 520,95 m <sup>2</sup> Presupuesto: 1.138.679,56 €	

Las obras se realizan en la planta sótano 1. En la primera Etapa, se ejecutaron 4 UTPR (Unidad de Trabajo de Parto y Recuperación) así como los apoyos necesarios para su buen funcionamiento. Asimismo, se proyectan unos vestuarios nuevos para personal del Bloque quirúrgico, ampliándolos de tamaño y liberando además espacio.

**Etapa II:**

	Unidad de recuperación postanestésica (URPA) - 9 puestos, un quirófano ambulante (CMA) y almacenes y despacho.
Proyecto y D. Obra de las obras de reforma de la unidad de recuperación postanestésica (URPA) y quirófano ambulante (CMA) 2024-2025	Superficie: 354 m <sup>2</sup> . Presupuesto: 1.050.993,52 €

En una segunda Etapa, se interviene en la zona previa a quirófanos, creando una nueva unidad de recuperación postanestésica. (URPA), un quirófano ambulante (CMA) y almacenes y despacho.

**Etapa III:**

	Bloque Quirúrgico. 8 quirófanos.	Fase I: 4 Quirófanos (5 - 8) Fase 2: 4 Quirófanos (1 - 4)
Proyecto y D. Obra de las obras de adecuación de los quirófanos. FASE I 2025-	Superficie: 301,17 m <sup>2</sup> . Presupuesto: 1.222.320,65 € i/IVA	

Proyecto y D. Obra de las obras de ampliación en planta sótano para la construcción de un cuarto de instalaciones para ubicar 4 climatizadores del bloque quirúrgico.  
2025-

Superficie: 77,80 m<sup>2</sup>.  
Presupuesto: 1.333.057,18 € i/IVA

En la tercera Etapa, se interviene sobre los quirófanos existentes para adaptarlos a la nueva normativa vigente, para ello se construye un nuevo local bajo rasante para albergar 4 de las nuevas UTAs que dan servicio a los quirófanos.

En la actualidad se han ejecutado todas las obras, a excepción de la fase 2 del Bloque quirúrgico prevista para octubre 2026.

**Técnicos intervinientes:**

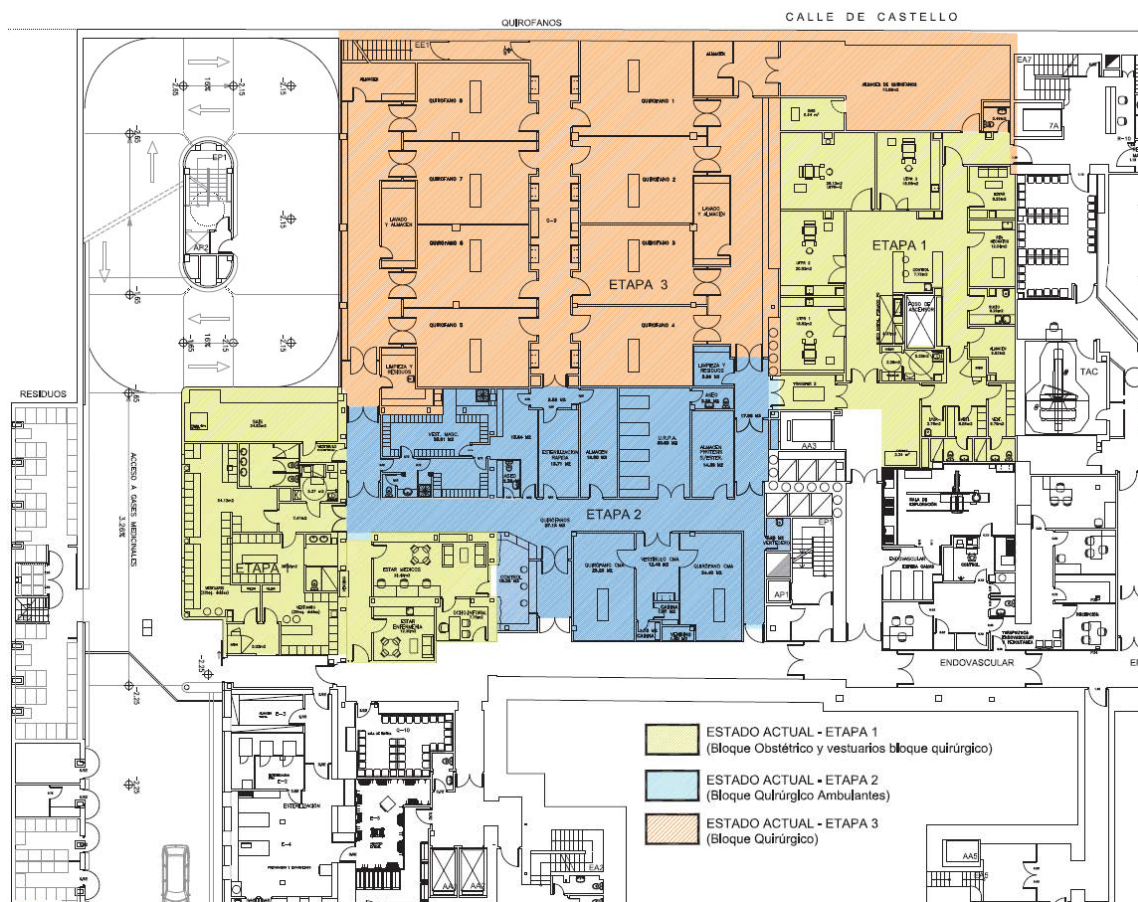
Arquitectos:

Julián Arranz Ayuso  
Carlos M<sup>a</sup> Sobrini Sagaseta de Ilúrdoz  
Miguel Raboso Llata  
Néstor González Rodríguez

Arquitecto Técnico:

Daniel Ortego Martín

# HOSPITAL UNIVERSITARIO NUESTRA SEÑORA DEL ROSARIO



ETAPAS. PLANTA SÓTANO -1



ETAPA III\_ ADECUACIÓN QUIRÓFANO



ETAPA II Quirófano CMA



ETAPA II Unidad de recuperación postanestésica - URPA.

HOSPITAL UNIVERSITARIO NUESTRA SEÑORA DEL ROSARIO



ETAPA I\_SALA UTPR



ETAPA I\_SALA TECNICA - UTPR

## PROYECTO DE REFORMA Y AMPLIACION DEL HOSPITAL DE MANACOR

Es un proyecto que recoge el nuevo plan de necesidades propuesto por la Gerencia del Hospital y aprobado por la Dirección General del IBSALUT, para ello es necesario realizar una intervención importante de reforma y ampliación en el Hospital existente.

El edificio actual data de 1987 y se trata de un Hospital completo con 246 camas hospitalarias.

El proyecto se desarrolla en **tres grandes áreas:**

.- **Un edificio de nueva planta, en forma de L**, que abraza la esquina sudoeste del edificio actual, que consta de dos sótanos de aparcamiento, y planta baja + tres, donde se ubican primordialmente los Servicios Ambulatorios.

.- **Un segundo cuerpo de edificio** de nueva planta, en el lindero norte de la parcela, donde se ubican las nuevas centrales de Instalaciones, para adecuarlos a las normativas vigentes, y aumentando su capacidad para dar servicio al incremento de nuevas áreas proyectadas. Se comunica mediante una galería con el hospital.

.- **La tercera gran actuación**, de reforma interior y de ampliación, en el edificio existente.

Lo más significativo del proyecto es la ampliación del Bloque Quirúrgico, que pasa de 6 quirófanos a 11, interfiriendo lo menos posible en la asistencia quirúrgica actual. Para ello se proyecta el nuevo bloque quirúrgico y UCI por encima de los quirófanos actuales. Para ello se diseña unas grandes cerchas, a modo de puente de 35m. de largo, apoyadas sobre unos pilares perimetrales al edificio existente

Unidad Cuidados Intensivos:	12 Boxes cerrados y salas de tratamiento.
Nº Quirófanos:	7 Quirófanos con ingreso (3 de ellos con flujo laminar) 4 quirófanos de Cirugía mayor ambulatoria. 20 puestos de Unidad de recuperación anestésica.
Paritorios:	3 consultas, 4 salas de UTPR y 1 paritorio alto riesgo
CCEE y Gabinetes:	53 salas y 206 Consultas
Hospital de Día Médico:	19 boxes y 6 consultas
Hospital de Día Quirúrgico:	13 boxes y 1 consulta
Diálisis:	6 boxes con camas, 18 sillones y 2 consultas
Aparcamiento subterráneo:	280 plazas

Además se proyectan otras áreas tales como Rehabilitación, Esterilización, Almacén general, Vestuarios centrales de instalaciones, Cocina, etc

### Técnicos intervinientes:

Arquitectos:	Julián Arranz Ayuso Carlos M <sup>a</sup> Sobrini Sagaseta de Ilúrdoz
Arquitecto Técnico:	Yolanda Martin López

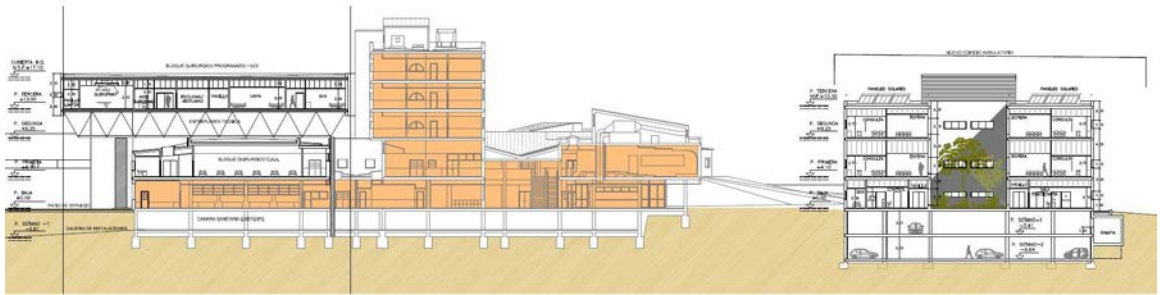
### Datos generales:

Propiedad:	IBSALUT
Fecha de Proyecto de Ejecución:	Enero de 2020
Fecha de Inicio de las Obras:	Mayo de 2023
Fecha de Fin de Obra:	36 meses desde el inicio de la obra
Superficie construida:	38.265,37 m <sup>2</sup>
Presupuesto de las Obras:	99.901.662,71€

## HOSPITAL DE MANACOR



FACHADA DEL NUEVO EDIFICIO DE CONSULTAS EXTERNAS.

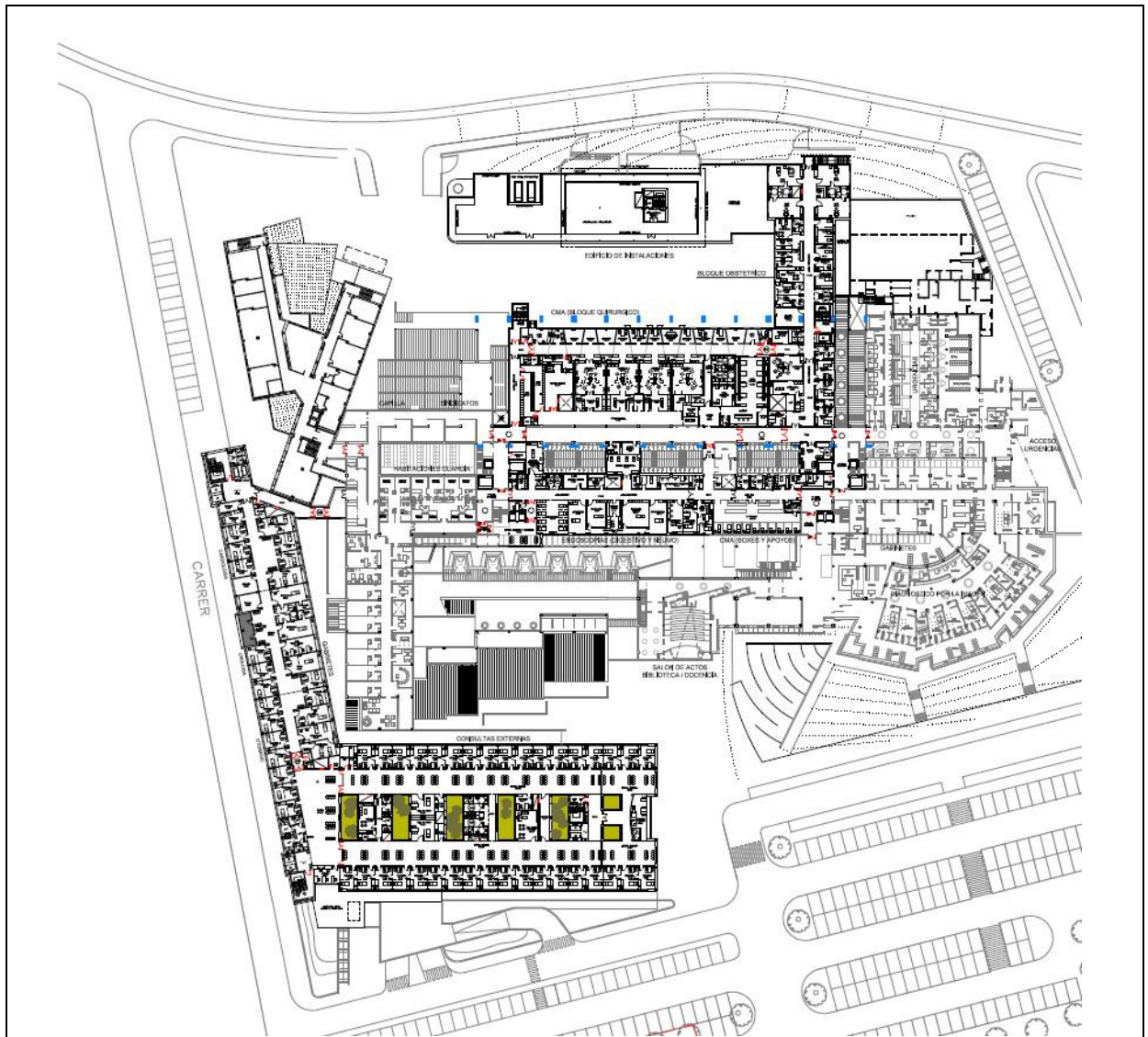


SECCIÓN AMPLIACIÓN BLOQUE QUIRÚRGICO – EDIFICIO EXISTENTE – AMPLIACIÓN CC.EE.



NUEVO VOLUMEN PARA ALBERGAR EL BLOQUE QUIRÚRGICO.

# HOSPITAL DE MANACOR



PLANO DE PLANTA PRIMERA.



FACHADA EFICIO DEL NUEVO EDIFICIO DE CONSULTAS EXTERNAS.

## HOSPITAL DE MANACOR



Estado de las Obras Enero 2026

## PROYECTO DE EJECUCIÓN DEL NUEVO HOSPITAL GENERAL DE TARRAGONA, (TARRAGONA)

La parcela sobre la que se proyecta el nuevo Hospital se encuentra situada al noroeste del casco urbano de Tarragona, en un área de reciente desarrollo urbano.

El proyecto plantea un edificio muy horizontal, con forma rectangular, de unos 95m. de largo por 70m. de ancho, y de unos 15 metros de altura. Las dos primeras plantas actúan como un gran zócalo, en el que se desarrolla la totalidad de la asistencia sanitaria ambulatoria, y sobre él se proyectan las 2 plantas de hospitalización.

Es un hospital fácil de entender, con accesos independientes y bien diferenciados, marcadamente horizontal, con mucha luz natural, con circulaciones claras y en el que los distintos servicios son claramente localizables. Se ha escogido un modelo funcional con un esquema con "doble circulación" que dote de flexibilidad a los espacios.

En planta sótano se proyectan aquellas áreas de apoyo y Servicios de un Hospital que no son asistenciales y por lo tanto son de uso interno o de aparcamiento. Además, y debido a la topografía del terreno, puede tener, en parte, ventilación e iluminación natural.

En planta baja es donde se producen, sin rampas, todos los accesos de los pacientes ambulantes y visitas al Hospital. Se proyecta una "calle", a modo de ágora griega, de doble altura, planta baja y primera, de uso público y de pacientes ambulantes. En esta planta se proyectan, en tres cuerpos de edificio y conectados con los dos ejes de circulación externos e internos, varios servicios que necesitan esa doble conexión. Nos referimos al Servicio de Urgencias, Unidad de Cuidados Intensivos, Diagnóstico por Imagen, Cafetería, Extracciones, Rehabilitación y una pequeña parte de las Consultas Externas, principalmente pediatría.

En los 2 primeros bloques transversales de planta primera, y apoyados en la circulación ambulante e interna, se proyectan dos grandes áreas de consultas externas. Compartiendo un solo volumen, pero totalmente independientes se sitúan el Bloque Quirúrgico, el Bloque Obstétrico, el área de Endoscopias y la Esterilización.

En las plantas superiores segunda y tercera y apoyándose de nuevo, en las dos circulaciones, interna y externa, se proyectan las Unidades de Hospitalización, 2 en cada planta.

Camas hospitalización:	144
Unidad Cuidados Intensivos Adultos:	8 boxes
Nº Quirófanos:	8
URPA:	18 puestos
CCEE:	77 consultas
Aparcamiento en sótano / en superficie:	170 / 45 plazas

Además, se proyectan otras áreas tales como Urgencias, Diagnóstico por Imagen, Extracciones, Esterilización, Endoscopias, Obstetricia, Rehabilitación, Almacén general, Vestuarios, Centrales de Instalaciones, Cocina, etc.

### Técnicos intervinientes:

Arquitectos:	Julián Arranz Ayuso Carlos M <sup>a</sup> Sobrini Sagaseta de Ilúrdoz Miguel Raboso Llata Néstor González Rodríguez
Arquitecto Técnico:	Daniel Ortego Martín

### Datos generales:

Propiedad:	THOR SPAIN, private equities
Fecha de Proyecto de Ejecución:	Marzo de 2023
Superficie construida:	29.719,72 m <sup>2</sup>
Avance de presupuesto ejecución material:	39.792.883,25 € s.iva

## NUEVO HOSPITAL GENERAL DE TARRAGONA



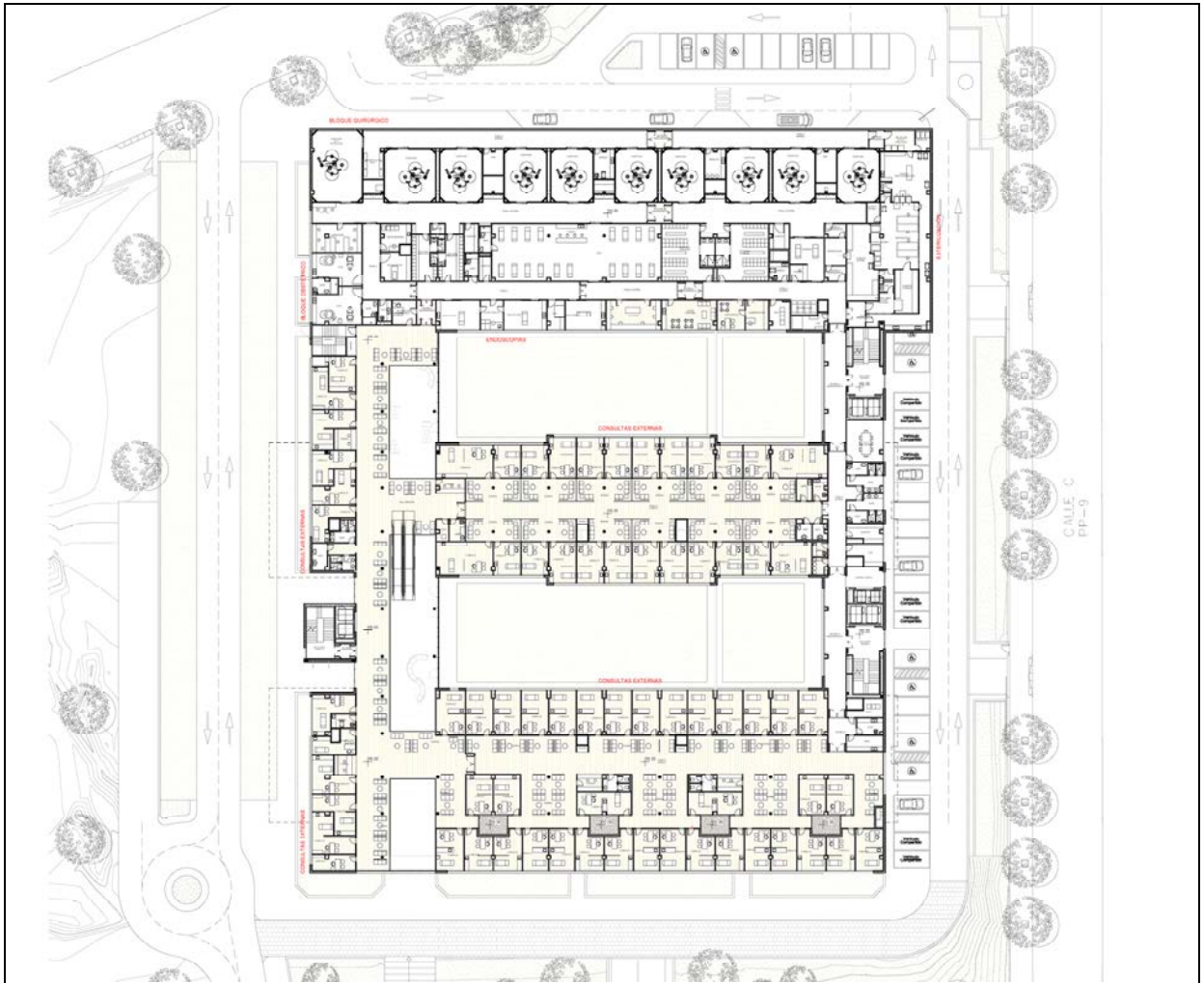
ACCESO PRINCIPAL



VESTÍBULO PÚBLICO / ATRIO



ACCESO URGENCIAS



PLANTA PRIMERA



VISTA AÉREA



SECCIÓN LONGITUDINAL

## ANTEPROYECTO DEL HOSPITAL DE SANITAS VALDEBEBAS (MADRID)

El Proyecto del Hospital se sitúa en la zona de Valdebebas en Madrid, en actual crecimiento y desarrollo.

La normativa existente, así como las condiciones urbanísticas, obligan a un edificio compacto para una optimización de áreas y reducir al mínimo las superficies de circulaciones y pasillos.

Se proyecta un edificio con una gran base rectangular en tres alturas sobre rasante y una bajo rasante que abarcan prácticamente la totalidad de los servicios asistenciales ambulatorios y de tratamiento. Sobre ella, y diferenciándola mediante una planta técnica, se levantan las 4 Unidades de Hospitalización, una de ellas de salud mental con su correspondiente Hospital de Día.

Consideramos oportuna dicha planta técnica para permitir recoger en ella todas las bajantes de las plantas de hospitalización y así evitar la aparición de múltiples mochetas en las plantas asistenciales. Además, permite ubicar algunas instalaciones y así optimizar y minimizar las pérdidas de carga de conductos y reducir huecos en los forjados.

En la planta sótano 1 se ubican aquellas unidades que requieren más altura de piso a piso. Se aprovecha que son necesarios unos 5m. de altura en algunas áreas (radioterapia) para proyectar un cambio en la estructura y así optimizar la crujía de las plantas sótano 2 y 3 para ajustarla a las medidas idóneas para proyectar las plazas de vehículos en el aparcamiento.

En planta sótano 2 y 3 se distribuyen las 293 plazas de aparcamiento todas ellas cómodas y del mismo tamaño. Por lo tanto, gracias al cambio en la estructura en la planta sótano 1, rentabilizamos al máximo el espacio de aparcamiento y nos evitamos tener que construir un cuarto sótano.

Camas hospitalización:	99
Unidad Cuidados Intensivos Adultos:	9 boxes
Unidad Cuidados Intensivos Pediátricos	6 boxes
Nº Quirófanos:	8
URPA:	13 puestos
Hospital de día Quirúrgico:	28 puestos
CCEE:	65 consultas
Aparcamiento en superficie:	300 plazas

Además se proyectan otras áreas tales como Diagnóstico por Imagen, Oncología y radioterapia, Centro dental, Esterilización, Endoscopias, Laboratorios, Almacén general, Vestuarios Centrales de Instalaciones, Cocina, etc.

### Técnicos intervinientes:

Arquitectos:	Julián Arranz Ayuso Carlos M <sup>a</sup> Sobrini Sagaseta de Ilúrdoz Miguel Raboso Llata Néstor González Rodríguez
Arquitecto Técnico:	Daniel Ortego Martín

### Datos generales:

Propiedad:	Saint Croix - Sanitas
Fecha de Anteproyecto:	Marzo de 2022
Superficie construida:	33.665'00 m <sup>2</sup>
Avance de presupuesto contrata:	44.053.800 € s.iva

# HOSPITAL DE SANITAS VALDEBEBAS (MADRID)



FACHADA PRINCIPAL



PLANTA BAJA



ALZADO PRINCIPAL LONGITUDINAL.

**PROYECTO DE EJECUCIÓN DEL NUEVO HOSPITAL DE PUERTOLLANO**

El nuevo hospital de Puertollano, estará situado en su primera fase, en el espacio libre que queda en la parcela donde está ubicado el actual. Cuando esté terminado se efectuará el traslado, para posteriormente demoler el antiguo Hospital y acabar la urbanización de toda la parcela. Es decir que durante las obras del hospital nuevo, tendrá que permitirse la actividad asistencial en el antiguo.

En el desarrollo de la propuesta nos vimos influidos por las limitaciones de la parcela, al tener que convivir en ella durante un tiempo los dos hospitales. Esto nos obligó a ceñirnos al máximo permitido a los linderos. Esta situación en principio poco favorable, sin embargo nos permitió integrar el hospital en la trama urbana de Puertollano.

El modelo de esquema elegido es de doble circulación y doble "peine". Este esquema resuelve satisfactoriamente con ambas circulaciones, el acceso jerarquizado y diferenciado a los enfermos ingresados y los ambulantes. El doble corredor también facilita el trabajo del personal dándole exclusividad de circulación si interferencia de los enfermos ambulantes y del público en general. La circulación externa se transforma en un área abierta y de doble altura, transformando en un loby este espacio colector las dos entradas principales del hospital. Este espacio busca una imagen de centro comercial, cívico y cultural huyendo de la de hospital clásico.

En este edificio que predomina la horizontalidad, se genera una amplia planta baja en la que se producen la mayoría de los accesos jerarquizados y diferenciados según sus usos y flujos.

El hospital tiene cinco plantas; el semisótano que en su mayoría está destinado a aparcamiento, pero que también tiene algún uso de servicios, y sobre todo se plantea como una gran entreplanta técnica por la que discurren la mayoría de las instalaciones. En las plantas baja y primera, además de los accesos dan cabida, apoyándose en la doble circulación, la totalidad de los servicios de diagnóstico y tratamiento. Por último en las plantas segunda y tercera se ubican las unidades de hospitalización

Nº Camas	126 camas en habitación individual
Unidad Cuidados Intensivos:	15 boxes individuales
Nº Quirófanos:	7 quirófanos
	11 puestos de Unidad de recuperación anestésica
Paritorios:	3 consultas, 2 salas de UTPR y 1 paritorio alto riesgo
CCEE y Gabinetes:	69 consultas y 17 gabinetes
Hospital de Día Oncohematológico:	4 boxes y 12 puestos
Hospital de Día Quirúrgico:	10 boxes
Aparcamiento subterráneo:	353 plazas
Aparcamiento en superficie:	322 plazas

Además se proyectan otras áreas tales como Rehabilitación, Esterilización, Almacén general, Vestuarios Centrales de Instalaciones, Cocina, etc

**Técnicos intervinientes:**

Arquitectos:	Julián Arranz Ayuso Carlos M <sup>a</sup> Sobrini Sagaseta de Ilúrdoz Miguel Raboso Llata Néstor González
Arquitecto Técnico:	Daniel Ortego Martín

**Datos generales:**

Propiedad:	SESCAM
Fecha de Proyecto de Ejecución:	Mayo de 2021
Fecha de Inicio de las Obras:	En fase de adjudicación
Fecha de Fin de Obra:	48 meses desde el inicio de la obra
Superficie construida:	51.876,53 m <sup>2</sup> (sin superficie de aparcamientos)
Presupuesto de las Obras:	135.913.325,69 € i/IVA

## HOSPITAL DE PUERTOLLANO



FACHADA DEL NUEVO EDIFICIO DE CONSULTAS EXTERNAS.



PATIO INTERIOR.



DETALLE FACHADA.

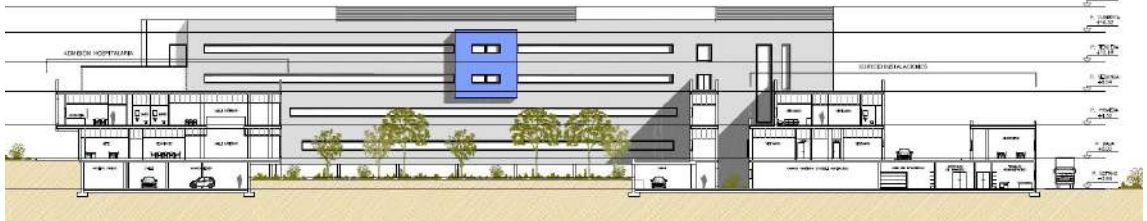


FACHADA BLOQUE QUIRÚRGICO Y REHABILITACIÓN.

# HOSPITAL DE PUERTOLLANO



HALL PRINCIPAL EN DOBLE ALTURA.



SECCIÓN TRANSVERSAL.



FACHADA PRINCIPAL CC.EE.

**HOSPITAL CENTRAL DE LA DEFENSA “GOMEZ ULLA”  
UNIDAD DE AISLAMIENTO DE ALTO NIVEL Y SEGURIDAD BIOLÓGICA  
8 CAMAS EN FASE I Y 8 CAMAS EN FASE II**

**HOSPITAL CENTRAL DE LA DEFENSA “GOMEZ ULLA”**

Como consecuencia de la crisis sanitaria nacional creada por la pandemia africana del Ebola, el Ministerio de Defensa asumió la responsabilidad de hacer una Unidad de Aislamiento por procedimiento de emergencia, dadas las apremiantes circunstancias en las que nos encontrábamos desde el punto de vista asistencial.

El objetivo era ejecutar en un tiempo mínimo una Unidad de Aislamiento de Alto Nivel (UAAN) preparada para el ingreso de pacientes afectados por incidentes NRBQo por infecciones altamente contagiosas.

En cuanto a la Arquitectura, hay que resaltar que se hizo en la planta 22 del Hospital Central de la Defensa y en concreto de la propia Unidad de Aislamiento de Alto Nivel (UAAN), el reto fundamental era crear un servicio que recogiese toda la compleja jerarquización de circulaciones y que conectasen de forma idónea todas las dependencias recogidas en el Plan Funcional.

Toda la planta está sometida a un estricto control de entradas, salidas y movimiento de personal y pacientes, además de equipos y documentos. El acceso de enfermos infectados se efectuara directamente desde el aparcamiento en sótano y subirán en montacamas específico y de uso exclusivo (AVE), que tiene presión negativa en el hueco y ventilación exterior filtrada.

El personal de planta accede a través de vestuarios esclusados con doble puerta enclavada, controlada por tarjetas magnéticas y control de acceso.

El control central de enfermería de esta unidad está totalmente monitorizado. Desde esta sala “neurálgica” central se supervisará el control de los accesos y puertas de toda la unidad (área caliente) y además todos y cada uno de los enfermos ingresados. A la zona caliente de habitaciones se accede a través de una doble puerta esclusada y enclavada desde el control central.

Cada una de las habitaciones tiene un nivel de equipamiento similar a un box de UCI pero con características exclusivas, como el doble escalón de presión negativa, la dotación de agua hiperclorada en la cisterna de los inodoros y la protección necesaria contra el peróxido de Hidrogeno (H<sub>2</sub> O<sub>2</sub>) de todos los equipos técnicos, incluso los paramentos verticales y horizontales.

Se ha previsto, un Laboratorio de Bioseguridad de Nivel 2, con posibilidad de Nivel 3, con objetivo de poder hacer toda la Analítica de Alto Riesgo sin tener que sacar muestras fuera de la unidad. El sistema de climatización es altamente complejo, no solo por los diferentes escalones de presión entre las sucesivas zonas, sino además, por la complejidad del mantenimiento de las mismas, limpieza de conductos, sustitución de filtros, etc.

Por todo ello, la UAAN se ha convertido en la mejor unidad de Europa, para la atención, diagnosis y tratamiento de personas con una infección contagiosa y un elevado Riesgo Biológico.

**Técnicos intervinientes:**

Arquitectos: Julián Arranz Ayuso  
Carlos M<sup>a</sup> Sobrini Sagaseta de Ilúrdoz

Arquitecto Técnico: Daniel Ortego Martín

**Datos generales:**

Propiedad: MINISTERIO DE DEFENSA

Fecha de Inicio de las Obras: Octubre 2014  
Fecha de Fin de Obra: Septiembre 2015

Superficie construida: 4.080,00 m<sup>2</sup>

Presupuesto de las Obras: 10.525.630,00 € s/IVA.

HOSPITAL CENTRAL DE LA DEFENSA "GOMEZ ULLA"  
UNIDAD DE AISLAMIENTO DE ALTO NIVEL Y SEGURIDAD BIOLÓGICA  
8 CAMAS EN FASE I Y 8 CAMAS EN FASE II



SECCION TRANSVERSAL DE LA UNIDAD DE AISLAMIENTO DE ALTO NIVEL



PUERTAS DE ACCESO A LAS HABITACIONES. REGISTRO DE INSTALACIONES DESDE PASILLO.



PUESTO CENTRAL DE CONTROL DE LA UAAN

HOSPITAL CENTRAL DE LA DEFENSA "GOMEZ ULLA"  
UNIDAD DE AISLAMIENTO DE ALTO NIVEL Y SEGURIDAD BIOLÓGICA  
8 CAMAS EN FASE I Y 8 CAMAS EN FASE II



VISTA GENERAL DEL PASILLO DE LA UAAN



HABITACION DE ALTO NIVEL DE SEGURIDAD BIOLÓGICA



PLANTA DE INSTALACIONES SITUADA EN CUBIERTA

## REFORMA Y AMPLIACIÓN DEL COMPLEJO HOSPITALARIO DE SALAMANCA 912 CAMAS

### COMPLEJO HOSPITALARIO DE SALAMANCA.

El complejo hospitalario de Salamanca se encuentra ubicado a orillas del río Tormes, en la calle Paseo de San Vicente nº 58 – 182 de Salamanca. Lo conforman el Hospital Clínico, el Hospital Materno Infantil, el edificio de Consultas Externas y la Residencia Virgen de la Vega.

El nuevo Hospital se proyecta abrazando al ya existente, facilitando así su construcción al interferir en una menor medida en la huella de los edificios existentes.

Para poder mantener la Asistencia Sanitaria del centro, las obras se acometen en dos etapas:

- **Primera etapa:** Primeramente se ejecutara el Edificio de Servicios Generales y el Aparcamiento subterráneo junto a la Residencia Virgen de la Vega, posteriormente, el cuerpo de Hospitalización y parte del de Servicios Centrales del Hospital. Tanto el Edificio de Servicios Generales como el Aparcamiento Virgen de la Vega se encuentran ya ejecutados y en funcionamiento. Se prevé que las obras de construcción de la Hospitalización den comienzo en el año 2014.
- **Segunda etapa:** Se completaría las áreas de Servicios Generales, el Cuerpo Distribuidor, los Servicios y la pasarela de conexión de los distintos edificios.

### Técnicos intervinientes:

Arquitectos: Carlos M<sup>a</sup> Sobrini Sagaseta de Ilúrdoz  
Julián Arranz Ayuso

Arquitecto Técnico: Daniel Ortego Martín  
Mercedes Silguero Ayuso

### Datos generales:

Propiedad:	SACYL.
Fecha de Inicio de las Obras:	Septiembre 2.008
Fecha de Fin de Obra:	Prevista para 2020
Superficie construida Proyecto:	199.558,00 m <sup>2</sup>
Superficie construida sin Garaje:	144.730,00 m <sup>2</sup>
Nº de camas	912
Ratio de cama:	158,69 m <sup>2</sup> /cama
Unidad Cuidados Intensivos:	55 Boxes
Diagnóstico por imagen:	2 Resonancia Magnética 3 Sala convencional 3 Scanner / 2 Telemando 8 Ecógrafos (1 Infantil) 3 Mamógrafos
Medicina Nuclear y Radioterapia:	3 gammacameras
Nº Quirófanos:	18 Quirófanos y 6 Paritorios 10 Quirófanos de Urgencias
Nº de boxes de Urgencias:	33 Boxes
Consultas Externas:	35 Especialidades médicas
Laboratorios:	Bioquímica, Farmacología, Hematología Microbiología, Anatomía Patológica
CCEE y Gabinetes:	53 salas y 206 Consultas
Helipuerto en cubierta	
Presupuesto Adjudicación de las Obras:	170.256.977,30 Eur s/IVA.
Presupuesto final de las Obras:	-

REFORMA Y AMPLIACIÓN DEL COMPLEJO HOSPITALARIO DE SALAMANCA  
912 CAMAS



0. EDIFICIO INDUSTRIAL / 1 C. HOSPITALIZACION / 2 C. SERVICIOS CENTRALES / 3 SERVICIOS AMBULATORIOS A / 4 C. DISTRIBUIDOR / 5 SERVICIOS AMBULATORIOS B / 6 APARCAMIENTO



VISTA DE LAS OBRAS DEL NUEVO HOSPITAL EN LAS QUE SE APRECIA COMO SE MANTIENE EL ANTIGUO EDIFICIO



ALZADO DE LAS NUEVOS NUCLEOS DE HOSPITALIZACION.

REFORMA Y AMPLIACIÓN DEL COMPLEJO HOSPITALARIO DE SALAMANCA  
912 CAMAS



ACCESO A LAS URGENCIAS Y VISTA DE LOS NUCLES DE HOSPITALIZACION



ESTADO ACTUAL DE LAS OBRAS ACCESO A LAS URGENCIAS Y VISTA DE LOS NUCLES DE HOSPITALIZACION



VISTA AEREA DEL CONJUNTO FORMADO POR EL COMPLEJO HOSPITALARIO EN LA QUE SE APRECIA COMO SE RODEA EL HOSPITAL ACTUAL PARA MANTENER SU FUNCIONAMIENTO.

## HOSPITAL DE 400 CAMAS EN BASRAH, IRAK

### COMPLEJO HOSPITALARIO EN BASRAH, IRAK

El complejo médico se construirá en un emplazamiento que tiene una superficie de 7.000 metros cuadrados y está situado en la parte sur de Basora, Irak. El proyecto se desarrolla como un distrito médico y estará incluido en un área médica más grande con un plan maestro ya aprobado donde se definen diferentes edificios de salud, así como calles, instalaciones y áreas de servicios. El Hospital será completo de nueva planta e incluye un área de Hospitalacion, Urgencias, CCEE, Radiodiagnostico, BQ, UCI; Laboratorios, Esterilizacion. Servicios Generales, etc.

Aunque el edificio, objeto de este Proyecto, pertenece al distrito médico y en el futuro continuará como parte de él, hoy lo diseñamos para que pueda funcionar solo con los siguientes accesos proyectados por separado para que puedan ser utilizados no sólo por los peatones sino también por los vehículos.

- Entrada principal.
- Emergencia.
- Cocina.
- Almacén.
- Residuos.
- Morgue.
- Personal.
- Residencia de doctores.

El edificio está diseñado para minimizar el costo de mantenimiento y administración. No tiene espacios muertos sin uso y la distancia entre las unidades que necesitan el mismo personal está cerca con las áreas de preparación y recuperación compartidas si es posible, etc.

Los materiales de acabado tienen un largo tiempo de uso y requieren poco costo de mantenimiento. También se reparan fácilmente y, lo que es más importante, son fáciles de encontrar en Irak.

Todo el hospital se desarrollará de acuerdo con el área sísmica donde se proyecta. Los diseños se hacen con pilares de acuerdo con un cálculo preliminar que se haya realizado.

El compartimiento de incendios es fácil de resolver con la solución de arquitectura del edificio. La situación de las escaleras y los corredores perpendiculares permiten distancias de evacuación limitadas en caso de incendio. En el proyecto de construcción se considerarán los estándares británicos y la regulación española.

#### Técnicos intervinientes en la Obra:

Arquitectos: Julián Arranz Ayuso  
Carlos M<sup>a</sup> Sobrini Sagaseta de Ilúrdoz

Arquitectos Técnicos: Daniel Ortego Martín

#### Datos generales:

Propiedad:	GOBIERNO REGIONAL DE LA REGION DE BASRAH, IRAK
Fecha de Inicio de las Obras:	--
Fecha de terminación de las Obras:	--
Superficie construida:	42.000 m <sup>2</sup>
Presupuesto de Redacción Proyecto:	659.442,68 € s/IVA
Presupuesto de demoliciones y construcción:	80.242.818,22 € s/IVA
Presupuesto equipamiento y obras accesorias:	67.200.000,00 € s/IVA
Presupuesto final (s/IVA):	148.102.260,90€

# HOSPITAL DE 400 CAMAS EN BASRAH, IRAK



PROYECTO BASICO DEL HOSPITAL DE VILLALBA, MADRID.  
181 CAMAS (REGIMEN DE CONCESION)

**PROYECTO BASICO DEL HOSPITAL DE VILLALBA, MADRID.**

El proyecto del hospital De Villalba se localiza en el término municipal de Collado-Villalba (Madrid), al norte del núcleo urbano en el paraje denominado "La Chopera".

Es un edificio en horizontal, de cuatro alturas, abierto a la luz y a un paisaje interior, huyendo por tanto de un edificio en altura que agravaría el frágil equilibrio entre edificación, paisaje e infraestructuras.

La calle interna es un espacio de doble altura, con un lucernario en cubierta que constituye el ágora del Hospital, el vestíbulo, la zona de espera y el acceso público a todos los servicios que ofrece el edificio. En torno a él se estructuran las circulaciones de visitas y pacientes ambulantes

El proyecto tiende a conseguir la autosuficiencia energética del edificio en base a la implementación de estrategias pasivas, aislamientos de los cerramientos y solares activa.

Todo ello teniendo en cuenta las características climáticas de la zona, posibilidades de integración y el rendimiento energético/económico de su implantación.

Para reducir el consumo de energía se implantan técnicas de arquitectura bioclimática e instalación de sistemas de energías renovables como energía solar fotovoltaica, energía micro eólica, producción de calor mediante biomasa y cubiertas ajardinadas.

La distribución por plantas del Hospital es la siguiente:

- **Planta Semisótano:** Aparcamiento, Galerías de instalaciones, Central Hídrica, Vestuarios de personal, Central de Limpieza y Sindicatos.
- **Planta Baja:** Es la planta de acceso al Hospital y a Urgencias. Cuenta con las siguientes unidades: Admisión y Administración, Consultas Externas, Hospital de DIA Psiquiátrico, Hospitalización a Domicilio, Extracciones, Urgencias, Radiodiagnóstico, Hemodiálisis, Rehabilitación y Cafetería.
- **Planta Primera:** Gerencia y Dirección, Unidad de Bloque Quirúrgico, Bloque Obstétrico, UCI, Hospital de Día Quirúrgico y Medico, Endoscopias y Consultas Externas. Como áreas de apoyo la unidad de Anatomía Patológica, Dormitorios Médicos, Despachos Médicos y Prevención de Riesgos Laborales.
- **Planta Segunda y Tercera:** Seis unidades de Hospitalización y el Área de Esterilización en planta segunda.

**Técnicos intervinientes:**

**Arquitectos:**

Carlos M<sup>a</sup> Sobrini Sagaseta de Ilúrdoz.  
Julián Arranz Ayuso.  
Jesús Jiménez Pazos.

**Arquitectos Técnicos:**

Daniel Ortego Martín  
Pablo Ruiz Abascal

**Datos generales:**

Propiedad:	Ferrovial, Ribera Salud y Bovis lend lease
Fecha del Concurso:	Julio 2010
Superficie construida:	59.036,27 m <sup>2</sup>
Superficie construida sin Aparcamiento:	44.637,32 m <sup>2</sup>
Nº de Camas:	181 ampliables hasta 340 camas.
Presupuesto Base de Licitación:	69.059.894,75 Eur.

PROYECTO BASICO DEL HOSPITAL DE VILLALBA, MADRID.  
181 CAMAS (REGIMEN DE CONCESION)



VISTA DEL CONJUNTO FORMADO POR EL HOSPITAL Y SU INTEGRACION CON EL ENTORNO



ACCESO PRINCIPAL AL NUEVO HOSPITAL



VISTA AEREA DEL NUEVO HOSPITAL DE VILLALBA

HOSPITAL UNIVERSITARIO "SON ESPASES" EN PALMA DE MALLORCA  
1012 CAMAS (REGIMEN DE CONCESION)

**HOSPITAL UNIVERSITARIO "SON ESPASES" EN PALMA DE MALLORCA**

Hospital Universitario de nueva planta situado al Norte de Palma de Mallorca, junto a Sant Bernat y Secar de la Real. La superficie planimétrica del solar es de 217.647 m<sup>2</sup>.

El nuevo Hospital compositivamente se organiza en tres bandas: Unidades de Enfermería, Unidades de diagnóstico y tratamiento y Edificio industrial.

La primera al Este se conforma en dos "Ues" alrededor de un patio central cada una; La segunda se organiza en 11 volúmenes paralelos. La tercera al Oeste separada del edificio e integrada en el entorno al estar semienterrado y dotado de cubierta-jardín.

El nuevo Hospital se ha proyectado como un edificio de baja altura y que quede integrado en el paisaje rural circundante. Destacamos la forma en la que se han integrado dentro del Hospital todos los núcleos de circulación vertical, así como el hecho de haber conseguido un gran "plateau technique" entre los dos ejes básicos:

- Eje Básico circulación interior: Se destina a la circulación exclusiva de enfermos internos y personal hospitalario, conecta todos los núcleos verticales destinados al mismo fin.
- Eje Básico circulación exterior: Conecta todos los servicios y alberga los núcleos de circulación vertical dedicados a circulación de enfermos externos.

**Técnicos Intervinientes:**

**Arquitectos**

Julián Arranz Ayuso  
Reinaldo Ruiz Yébenes  
Carlos M<sup>a</sup> Sobrini Sagaseta de Ilurdóz  
Alberto Jorge Camacho

**Arquitectos Técnicos**

Fernando Díaz-Regañón  
Ramón Ladrón de Guevara  
Emilio Valdés Casero  
Daniel Ortego Martín

**Datos generales:**

Propiedad:	IB-SALUT
Fecha de Proyecto:	Noviembre 2.004
Fecha de Fin de obra:	Octubre 2010.
Superficie construida Total:	276.296.00 m <sup>2</sup>
Superficie construida sin Garaje:	176.441,00 m <sup>2</sup>
Superficie construida Garaje:	64.885 m <sup>2</sup>
Nº de camas	1032
Ratio de cama:	170,97 m <sup>2</sup> /cama
Unidad Cuidados Intensivos:	83camas
Diagnóstico por imagen:	2 Resonancias y 3 T.A.C. 2 Angiógrafo digital 9 Salas convencionales 3 Telecomando 1 Telecomando digital 8 Ecógrafos 3 Mamógrafos 1 Ortopantógrafo
Medicina Nuclear y Radioterapia	1 Unidad
Nº Quirófanos:	20 Quirófanos y 2 Partorios
Laboratorios:	Bioquímica, Inmunología, Genética, Microbiología, Aféresis, Bacteriología Hematología, Hemoterapia, Anatomía Patológica e Investigación
Consultas Externas:	42 Especialidades médicas
Gabinetes de exploración:	39 salas
Helipuerto junto a Urgencias	
Presupuesto Proyecto Inicial:	183.167.712,40 Eur.
Presupuesto Proyecto + Modificados:	276.440.030,20 Eur.

HOSPITAL UNIVERSITARIO SON ESPASES EN PALMA DE MALLORCA  
1012 CAMAS (REGIMEN DE CONCESION)



ALZADO OESTE DEL NUEVO HOSPITAL EN EL QUE SE APRECIAN LOS ACCESOS A URGENCIAS Y CONSULTAS



ACCESO AL AREA DE HOSPITALIZACION



VISTA AEREA DEL ESTADO FINAL DE LAS OBRAS

HOSPITAL UNIVERSITARIO SON ESPASES EN PALMA DE MALLORCA  
1012 CAMAS (REGIMEN DE CONCESION)



ALZADO NORTE DEL HOSPITAL EN EL QUE SE APRECIA EL NUCLEO DEL SALON DE ACTOS Y CAFETERIA



ACCESO AL AREA DE HOSPITALIZACION



ALZADO SUR DESDE NÚCLEO DE PSIQUIATRIA



VISTA NOCTURNA AREA DE HOSPITALIZACION

HOSPITAL UNIVERSITARIO SON ESPASES EN PALMA DE MALLORCA  
1012 CAMAS (REGIMEN DE CONCESION)



ALZADO SUR DEL HOSPITAL EN EL QUE SE APRECIA EL AREA DE PSIQUIATRIA Y HOSPITALIZACIÓN



SALÓN DE ACTOS



EQUIIPAMIENTO



PASILLO OESTE



VISTA NOCTUNA ALZADO OESTE

PROYECTO DE LICITACION DEL HOSPITAL DE ALCAÑIZ, TERUEL  
153 CAMAS

**PROYECTO DE LICITACION DEL HOSPITAL DE ALCAÑIZ, TERUEL.**

El proyecto de licitación se localiza en el término municipal de Alcañiz, al norte del centro urbano. En la propuesta se considera el nuevo vial como el eje generador sobre el que deben apoyarse los accesos principales al edificio.

Como premisa de partida se ha pretendido adaptar la edificación a la topografía existente así como la necesidad de proyectar un edificio sostenible y de baja altura para evitar un impacto urbanístico y medioambiental importante. Con estos puntos de partida se genera un edificio lógico y racional en su volumen

De esta manera se dota al Hospital de accesos a dos niveles. Acceso principal, Rehabilitación y Urgencias en un mismo nivel y Servicios, Instalaciones y Mortuorio en un segundo nivel.

Por lo tanto parece racional proyectar un edificio amoldado al terreno y cuyas comunicaciones rodadas principales se generen en el eje de las rotondas de acceso que articulan los accesos al Hospital.

La distribución por plantas del Hospital es la siguiente:

- **Planta Baja:** Es la planta de acceso al Hospital y a Urgencias. Cuenta con las siguientes unidades: Admisión y Administración, CC.EE, Salón de Actos, Urgencias, Radiodiagnóstico, Hemodiálisis, Rehabilitación y Extracciones.
- **Planta Primera:** Áreas de Apoyos y Servicios Generales (Mortuorio, Farmacia, Lencería...) y las siguientes Unidades: Unidad de Gerencia y Dirección, CC.EE y Gabinetes, Despachos Médicos, Bloque Quirúrgico, Hospital de Día Quirúrgico, Bloque Obstétrico, UCI, Esterilización y Docencia e Investigación.
- **Planta Segunda y Tercera:** Ocho unidades de Hospitalización y el Área de Laboratorios en planta Segunda

El **Hospital** se organiza horizontalmente en 6 grandes áreas que se apoyan en dos ejes principales de circulación horizontal:

- Circulación interior: se destina a la circulación exclusiva de enfermos internos, personal hospitalario y suministros.
- Circulación exterior: alberga los núcleos de comunicación vertical dedicados a circulación de enfermos y visitas.

**Técnicos intervinientes:**

Arquitectos: Carlos M<sup>a</sup> Sobrini Sagaseta de Ilúrdoz.  
Julián Arranz Ayuso.  
Jesús Jiménez Pazos.

Arquitecto Técnico: Daniel Ortego Martín  
Pablo Ruiz Abascal

**Datos generales:**

Propiedad:	Servicio Aragonés de Salud
Fecha del Concurso:	Febrero 2010
Superficie construida:	49.848,20 m <sup>2</sup>
Presupuesto Base de Licitación:	63.106.000,00 Eur.

PROYECTO DE LICITACION DEL HOSPITAL DE ALCAÑIZ, TERUEL  
153 CAMAS



VISTA DEL ACCESO PRINCIPAL AL NUEVO HOSPITAL



VISTA AEREA DEL NUEVO HOSPITAL DE ALCAÑIZ



VISTA INTERIOR DEL NUEVO HOSPITAL DE ALCAÑIZ



VISTA DEL CONJUNTO DEL NUEVO HOSPITAL DE ALCAÑIZ

## REFORMA Y AMPLIACIÓN DEL HOSPITAL "SANTIAGO APÓSTOL" EN MIRANDA DE EBRO, BURGOS.

### HOSPITAL "SANTIAGO APÓSTOL" EN MIRANDA DE EBRO.

El proyecto de ampliación y reforma del Hospital "Santiago Apóstol" se localiza en el término municipal de Miranda de Ebro (Burgos), al Suroeste del centro urbano, enclavado en la unión de las carreteras Madrid-Irún y la carretera de Orón.

La actuación de ampliación se desarrollara dentro de la propia parcela del Hospital y se proyecta como un edificio prácticamente independiente y conectado mediante un gran hall-vestíbulo, a modo de ágora en tres alturas, con el edificio existente.

Se proyectan dos nuevos volúmenes de tipología y estética similar a los existentes de manera que el resultado final se advierta como un solo conjunto. Su distribución interior es lógica y funcional de manera que no se produzcan interferencias con las circulaciones en uso del antiguo hospital y permita la correcta asistencia sanitaria.

La distribución por plantas del Hospital es la siguiente:

- **Planta Semisótano:** Área de apoyo y Servicios generales, Farmacia, Fisioterapia, Cocina, Morgue y Lavandería.
- **Planta Baja:** Es la planta de acceso al Hospital y a Urgencias. Cuenta con las siguientes unidades: Administración y Dirección, Consultas Externas, Laboratorios, Radiología y Urgencias.
- **Planta Primera:** Unidad de cirugía mayor ambulatoria, Unidad materno infantil, Centrales sindicales, Partitorios, Cirugía ambulante y Hospitalización de medicina interna.
- **Planta Segunda:** Dormitorios de médicos, Hospitalización Quirúrgica, Área Quirúrgica y Esterilización.

El proyecto incluye las obras de acondicionamiento de los viales existentes de la parcela, así como la ordenación de la totalidad de las plazas de aparcamiento.

#### Técnicos intervinientes:

Arquitectos: Carlos M<sup>a</sup> Sobrini Sagaseta de Ilúrdoz.  
Julián Arranz Ayuso.  
Jesús Jiménez Pazos.

Arquitecto Técnico: Daniel Ortego Martín

#### Datos generales:

Propiedad:	SACYL.
Fecha de Proyecto:	Septiembre 2009
Fecha de Fin de las Obras:	Septiembre 2013
Superficie construida Ampliación:	7.953,85 m <sup>2</sup>
Superficie construida Reforma:	1.315,32 m <sup>2</sup>
Superficie construida Urbanización:	6.185,34 m <sup>2</sup>
Zonas de Consultas:	Consultas de Medicina General Consultas Polivalentes. Consultas de Enfermería. Cinesiterapia y usos múltiples.
Zonas de Servicio:	Instalaciones. Almacenes y oficinas. Vestuarios
Zona de Acceso	
Zona de dirección y docencia	
Zona de Apoyo administrativo	
Obras Exteriores	Aparcamiento y Ajardinamiento.
Presupuesto Base de Licitación:	11.637.911,68 Eur.
Presupuesto final de las Obras:	9.932.624,93 Eur.

REFORMA Y AMPLIACIÓN DEL HOSPITAL "SANTIAGO APÓSTOL"  
EN MIRANDA DE EBRO, BURGOS.



SECCION TRANSVERSAL DEL HOSPITAL



ALZADO DEL ACCESO DE URGENCIAS



VISTA AEREA DEL CONJUNTO



PLANTA DEL CONJUNTO FORMADO POR EL HOSPITAL

REFORMA Y AMPLIACIÓN DEL HOSPITAL "SANTIAGO APÓSTOL"  
EN MIRANDA DE EBRO, BURGOS.



HALL DISTRIBUIDOR DEL HOSPITAL



MAGEN DEL NUEVO ACCESO AL HOSPITAL



HALL DISTRIBUIDOR DEL HOSPITAL

CLINICA TEQUENDAMA, EN CALI (COLOMBIA)  
223 CAMAS

### CLINICA TEQUENDAMA

Hospital de nueva planta situado en el municipio de Cali, Colombia, en los terrenos denominados Manzana 33 y 38.

El nuevo Hospital se proyecta como un edificio vanguardista y accesible. Presenta un cuidado del diseño estético y funcional configurando un moderno edificio con espacios amplios y flexibles.

En el proyecto se incorporan técnicas y soluciones constructivas avanzadas e industrializadas que permiten una arquitectura singular y polivalente en los diferentes espacios.

El Hospital cuenta con una estructura "con diseño de protección sísmica" bajo rasante que actúa como un gran vaso estanco incluyendo los pilares y sobre los que se apoya mediante unos aisladores toda la estructura sobre rasante. Todo ello permite un movimiento independiente del edificio con respecto al terreno y evita movimientos sísmicos.

El Hospital se organiza horizontalmente en 4 grandes áreas que se apoyan en los dos ejes de circulación:

- **Circulación interior:** se destina a la circulación exclusiva de enfermos internos, personal hospitalario y suministros.
- **Circulación exterior:** alberga los núcleos de comunicación vertical dedicados a circulación de enfermos y visitas.

#### Técnicos intervinientes:

Arquitectos: Carlos M<sup>a</sup> Sobrini Sagaseta de Ilúrdoz.  
Julián Arranz Ayuso.  
Jesús Jiménez Pazos.  
Ana Milena Hurtado

Arquitectos de Interiores: Blanca Saiz Pastor.

#### Datos generales:

Propiedad:	COMFANDI, S.A.
Fecha de Proyecto:	2.008
Fecha de Fin de Obra:	-
Superficie construida Total:	47.496,47 m <sup>2</sup> .
Superficie construida sin Garaje:	31.492,50 m <sup>2</sup>
Nº de camas	223
Ratio de cama:	141,22 m <sup>2</sup> /cama
Unidades de Hospitalización	6 unidades (23 a 45 camas)
Unidad Cuidados Intensivos:	46 Boxes
Diagnóstico por imagen:	1 Resonancia Magnética 2 Salas de Rayos X 1 Sala en Urgencias 1 Tomografía 4 Ecógrafos / 1 Mamógrafo3 2 Angiógrafos
Nº Quirófanos:	8 Quirófanos
Nº de Boxes de Urgencias:	24 Boxes
Consultas Externas:	21 Especialidades médicas
Laboratorios:	Bioquímica, Farmacología, Hematología Microbiología, Anatomía Patológica
Hospital de Día:	10 Boxes
Presupuesto de Proyecto:	37.620.451,23 Eur.

CLINICA TEQUENDAMA, EN CALI (COLOMBIA)  
223 CAMAS



DISTINTAS PERSPECTIVAS DE LA NUEVA CLINICA TEQUENDAMA



UNIDADES DE HOSPITALIZACION



VISTA DE CONJUNTO DEL NUEVO HOSPITAL

**PROYECTO BASICO DEL NUEVO HOSPITAL COMARCAL DE MELILLA  
245 CAMAS**

**NUEVO HOSPITAL COMARCAL DEL MELILLA.**

Redacción del Proyecto Básico para la Reforma y Ampliación del Hospital Comarcal de Melilla.  
El solar donde se ubica el Hospital tiene dos accesos, uno por el vértice de sus lindes Noreste y Sureste y otro por la linde Suroeste.

La parte sanitaria propiamente dicha del Hospital, se conforma por un gran edificio compacto de cuatro plantas de altura máxima sobre la rasante natural del terreno, dotado de grandes patios ajardinados y cerrados que garantizan la posibilidad de dotar de luz y ventilación natural a todos los locales que lo requieren por su función.

Es importante destacar que este edificio, a pesar de su gran ocupación en planta, no tiene un gran impacto volumétrico debido a su escasa altura, que se convierten en tres en gran parte de su perímetro y se perciben como dos debido al retranqueo de la fachada en la última planta.

El Hospital está constituido por un conjunto de tres edificios:

- El Hospital propiamente dicho, incluyendo la Morgue, donde se concentran los servicios diagnósticos, de tratamiento y de internamiento
- El edificio técnico, que alberga los servicios hosteleros, aprovisionamiento, producción energética y gestión técnica
- El edificio docente que alberga la biblioteca, aulas y servicios de administración y calidad además de la guardería infantil del Complejo

Todos estos edificios se comunican entre sí por galerías subterráneas y/o áreas que permiten no solo el tráfico de personas y suministros sino también el de energía y fluidos. Se han proyectado 213 plazas de Aparcamiento integradas en la edificación y 218 plazas de superficie, las cuales pueden ser utilizadas temporalmente como Hospital de Campaña.

**Técnicos intervinientes:**

Carlos M<sup>a</sup> Sobrini Sagaseta de Ilúrdoz  
Julián Arranz Ayuso

**Datos generales:**

Propiedad:	Instituto Nacional de Gestión Sanitaria.
Cliente:	Ferrovial. S.A.
Fecha de Proyecto:	2.008
Fecha final de las Obras:	-
Superficie construida Total:	49.446,63 m <sup>2</sup>
Superficie construida sin Garaje:	44.304,58 m <sup>2</sup>
Nº de camas	245
Ratio de cama:	180,83 m <sup>2</sup> /cama
Unidad Cuidados Intensivos:	12 boxes
Diagnóstico por imagen:	1 Resonancia Magnética 2 Sala convencional 1 Sala en Urgencias 2 Telemando 2 Ecógrafos 2 Mamógrafos 1 Tomógrafo Axial
Medicina Nuclear y Radioterapia:	1 Unidad (2 gammacameras)
Radiología Intervencionista:	1 Angiógrafo digital
Nº Quirófanos:	6 Quirófanos y 3 Partorios
Nº de boxes de Urgencias:	8 boxes
Consultas Externas:	35 Especialidades médicas
Laboratorios:	Bioquímica, Farmacología, Hematología Microbiología, Anatomía Patológica
Gabinetes de exploración:	39 salas
Presupuesto de Proyecto:	54.796.895,38 Eur

PROYECTO BASICO DEL NUEVO HOSPITAL COMARCAL DE MELILLA  
245 CAMAS



DISTINTAS PERSPECTIVAS DEL HOSPITAL COMARCAL DE MELILLA



ALZADO POSTERIOR DEL NUEVO HOSPITAL



SECCION LONGITUDINAL DEL NUEVO HOSPITAL



VISTA DE CONJUNTO DEL NUEVO HOSPITAL COMARCAL DE MELILLA

## PROYECTO DE LICITACION DE CLINICA PARA EL IGUALATORIO MEDICO QUIRURGICO, BILBAO

### PROYECTO DE LICITACION DE LA CLINICA PARA EL IMQ.

El proyecto se localiza en La Ria del Nervion, en Bilbao; Junto a dos hitos arquitectónicos, el Museo Guggenheim y el Palacio Euskalduna.

El nuevo edificio busca crear un nuevo hito en la ciudad como escaparate del IMQ. El edificio será un reclamo publicitario y emblema de la ciudad.

La clínica IMQ se vuelca completamente a la Ria, con un diseño que recuerda a la estética naval. Adecua las formas buscando el mayor soleamiento en todo momento y las vistas a la Ria. Esto permite que la gran mayoría de las habitaciones gocen de vistas al Sur.

El edificio se organiza en dos volúmenes diferenciados:

- **Un zócalo de dos alturas.** Contiene los accesos principales y de Urgencias. Contiene las Unidades de Recepción y Admisión, Rehabilitación, Urgencias, Radiodiagnóstico, Salón de Actos, Docencia e Investigaciones en planta baja. CC.EE y gabinetes, Hospital de Día, UCI, Bloque Quirúrgico, Bloque Obstétrico, Esterilización y Laboratorios en planta Primera.
- **Volumen superior, una vela,** con cinco niveles donde se disponen las cinco unidades de Hospitalización.

El **Hospital** se organiza apoyado en los dos ejes de circulación:

- Circulación interior: se destina a la circulación exclusiva de enfermos internos, personal hospitalario y suministros.
- Circulación exterior: alberga los núcleos de comunicación vertical dedicados a circulación de enfermos y visitas.

### Técnicos intervinientes:

Arquitectos: Julián Arranz Ayuso  
Carlos M<sup>a</sup> Sobrini Sagaseta de Ilúrdoz  
Carlos Lamela

Arquitectos Técnico: Daniel Ortego Martin  
Fernando Diaz-Regañón Valverde

### Datos generales:

Propiedad:	Igualatorio Medico Quirúrgico
Fecha del Concurso:	Febrero 2007
Superficie construida:	35.517,95 m <sup>2</sup>
Unidades de Hospitalización	5 unidades (32 camas cada una)
Unidad Cuidados Intensivos:	14 Boxes
Diagnóstico por imagen:	14 Salas
Medicina Nuclear:	2 Salas
Radioterapia:	2 Aceleradores
Hospital de Día Quirúrgico:	10 camas
Hospital de Día/Ontología:	18 camas
Nº Quirófanos:	9 Quirófanos y 2 Partorios
Consultas Externas:	60 consultas y 20 gabinetes
Presupuesto Base de Licitación:	33.479.637,00Eur.

PROYECTO DE LICITACION DE CLINICA PARA EL IGUALATORIO MEDICO QUIRURGICO,  
BILBAO



PERSPECTIVAS DE LA NUEVA CLINICA



ACCESO PRINCIPAL A LA CLINICA



VISTA DESDE LA RIA

**PROYECTO DE EJECUCION PARA OCHO NUEVOS HOSPITALES EN MADRID  
(DESDE 124 HASTA-794 CAMAS) (REGIMEN DE CONCESION)**

**Proyecto Básico de ocho nuevos hospitales en la periferia de Madrid, para el periodo 2.004-2.005.**

A continuación se indican las características principales:

NOMBRE HOSPITAL	SUPERFICIE CONSTRUIDA	Nº DE CAMAS	PRESUPUESTO EJECUCION MATERIAL
HOSPITAL DE COSLADA	63.880,36 m2	256 camas	50.293.481,54 €
HOSPITAL S.S DE LOS REYES	112.929,83 m2	379 camas	58.130.867,50 €
HOSPITAL DE ARGANDA	62.675,47 m2	206 camas	34.160.344,96 €
HOSPITAL DE VALLECAS	112.740,75 m2	264 camas	62.405.120,72 €
HOSPITAL DE PARLA	82.874,04 m2	268 camas	61.112.982,32 €
HOSPITAL PUERTA DE HIERRO	234.995,06 m2	794 camas	172.100.329,39 €
HOSPITAL DE VALDEMORO	45.335,61 m2	153 camas	45.882.648,05 €
HOSPITAL DEL TAJO	52.076,96 m2	124 camas	31.581.344,16 €

Como se puede apreciar en las imágenes que mostramos a continuación los ocho hospitales se proyectan de forma horizontal, abiertos a la luz y a un paisaje interior, huyendo por tanto de un edificio en altura que agravaría el frágil equilibrio entre edificación, paisaje e infraestructuras.

**Un edificio directamente relacionado con las zonas verdes y el jardín, en el que los pacientes tengan conexión directa con el entorno inmediato.**

Funcionalmente los Hospitales responden a un esquema organizativo de dos grandes ejes de circulación tanto externa como interna. Ambas circulaciones sirven de apoyo, accediendo por extremos opuestos, a bloques o áreas que albergan los distintos servicios.

Se apuesta fuertemente por las estrategias bioclimáticas y de ahorro de energía para crear un Complejo sostenible ecológico y económico.

La descripción de las áreas asistenciales se realiza a partir de la cartera de servicios básica de los ocho Hospitales, siguiendo unos criterios generales para la construcción de este tipo de instalaciones.

1- MÉDICAS	2- QUIRURGICAS	3-MATERNO INFANTIL	4- SERVICIOS CENTRALES	5-SERVICIOS GENERALES
Cardiología. Dermatología. Digestivo. Endocrinología. Medicina int. Neumología. Neurología. Psiquiatría.	Anestesia. Cirugía. Oftalmología. Oral. Traumatología. Urología. Ginecología.	Obstetricia. Pediatria.	UVI/UCI. Farmacia. Radiodiagnóstico. Telemedicina. Urgencias. Laboratorio Anatomía Patológica. Rehabilitación. Esterilización.	Administrativos. Archivo. Biblioteca. Mantenimiento. Almacenes. Servicios Hoteleros. Servicios generales no hoteleros. Etc...

**Técnicos intervinientes:**

**Arquitectos:**

Carlos M<sup>a</sup> Sobrini Sagaseta de Ilúrdoz.  
Julián Arranz Ayuso.

**Arquitectos Técnicos:**

Fernando Díaz Regañón Valverde

**Datos generales:**

Encargo por:	Ferrovial - Agroman
Fecha:	2004-2005
Presupuesto base de Licitación:	Desde 30.000.000 – 172.000.000 €

PROYECTO DE EJECUCION PARA OCHO NUEVOS HOSPITALES EN MADRID  
(DESDE 124-794 CAMAS)



ALZADO NORTE. HOSPITAL DE COSLADA



VISTA HOSPITAL S.S. DE LOS REYES



SECCIÓN LONGITUDINAL HOSPITAL DE ARGANDA



ALZADO SUR HOSPITAL DE ARGANDA

PROYECTO DE EJECUCION PARA OCHO NUEVOS HOSPITALES EN MADRID  
(DESDE 124-794 CAMAS)



VISTA DEL CONJUNTO FORMADO POR EL HOSPITAL Y SU INTEGRACION CON EL ENTORNO. HOSPITAL DE VALLECAS



VISTA DEL CONJUNTO HOSPITAL PARLA

PROYECTO DE EJECUCION PARA OCHO NUEVOS HOSPITALES EN MADRID  
(DESDE 124-794 CAMAS)



VISTA DEL CONJUNTO Y SU INTEGRACION CON EL ENTORNO. HOSPITAL DE PUERTA DE HIERRO, MAJADAHONDA.



VISTA ALZADO NORTE HOSPITAL VALDEMORO.



VISTA HOSPITAL DEL TAJO, ARANJUEZ

## NUEVO HOSPITAL "LA MORALEJA" EN MADRID 115 CAMAS

### HOSPITAL DE SANITAS "LA MORALEJA" EN SANCHINARRO (MADRID)

Hospital de nueva planta situado al Norte de Madrid en los terrenos denominados "Sanchinarro" situados entre la carretera de Burgos (N-I) y la M-40. El trabajo realizado consiste en el Proyecto de un Hospital de nueva planta.

El nuevo Hospital esta ubicado junto a la Moraleja y se ha proyectado como un edificio vanguardista no solo por su Arquitectura y su diseño sino también por la tecnología de equipamiento medico y por el carácter bioclimático del conjunto.

Se ha construido un edificio alrededor de un gran espacio central ajardinado desde el que se accede a los distintos servicios y que actué como regulador bioclimático de las condiciones extremas de temperatura de Madrid.

Es importante resaltar la diferenciación entre la circulación de uso interno y la de visitas y familiares, esta última, se realiza alrededor de una gran calle central, en varia alturas, a modo de ágora y espacio de relación.

Igualmente, se ha realizado en distintos módulos, una clara diferenciación de cada uno de los usos del Hospital: Vestíbulo Principal y Áreas de Relación, Unidad de Hospitalización, Consultas Externas, Áreas de Tratamiento, Área Administrativa, Área de Gerencia y Personal, Instalaciones y Servicios Comunes.

Las unidades de hospitalización se proyectan orientadas al sur y a la zona verde colindante, para aprovechar las vista, el soleamiento en invierno y la protección solar en verano. Además se ser el área mas protegida acústicamente.

#### Técnicos intervinientes:

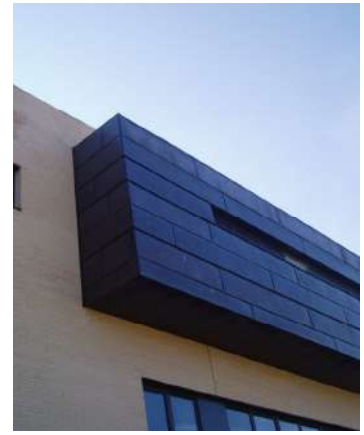
Arquitectos: Carlos M<sup>a</sup> Sobrini Sagaseta de Ilúrdoz.  
Julián Arranz Ayuso.  
Azucena González Martínez.  
Paloma Sobrini Sagaseta de Ilúrdoz.

Arquitecto Técnico: Fernando Díaz Regañón Valverde.

#### Datos generales:

Propiedad:	Sanitas, Sociedad Anónima de Hospitales.
Fecha de Proyecto:	2.003
Fecha de Fin obra:	2005
Superficie construida Total:	22.319,40 m <sup>2</sup>
Superficie construida sin Garaje:	16.117,55 m <sup>2</sup>
Nº de camas	115
Ratio de cama:	140,15 m <sup>2</sup> /cama
Unidad Cuidados Intensivos:	10 boxes
Diagnóstico por imagen:	1 Resonancias y 1 T.A.C. 1 Sala convencional 1 Sala en Urgencias 2 Telemando 3 Ecógrafos 1 Mamógrafos 1 Ortopantógrafo
Medicina Nuclear y Radioterapia:	1 Unidad (2 gammacameras)
Radiología Intervencionista:	1 Angiógrafo digital
Nº Quirófanos:	6 Quirófanos y 2 Partorios
Nº de boxes de Urgencias:	22 boxes
Consultas Externas:	42 Especialidades médicas
Gabinetes de exploración:	39 salas
Presupuesto Final de Obra:	19.042.752,00 Eur.
Presupuesto actualizado:	21.137.454,72 Eur.

NUEVO HOSPITAL "LA MORALEJA" EN MADRID  
115 CAMAS



FACHADA PRINCIPAL DEL NUEVO HOSPITAL Y DETALLE DEL NÚCLEO FORRADO CON COBRE



DISTINTAS VISTAS DE LAS FACHADAS EN LAS QUE SE APRECIA EL MOVIMIENTO DE LAS MISMAS

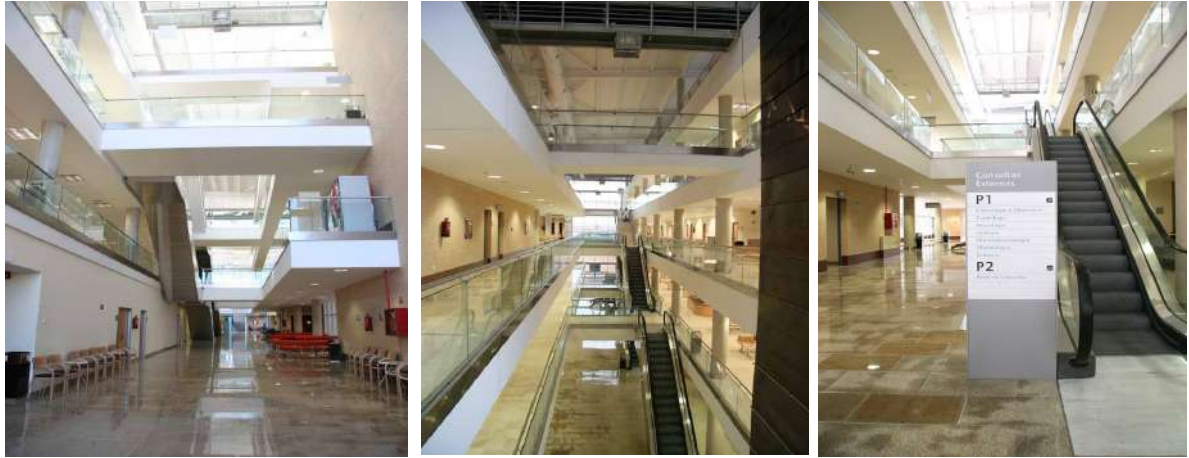


VISTA NOCTURNA DE LA FACHADA PRINCIPAL Y DEL ACCESO A URGENCIAS EN LAS QUE SE MANIFIESTA LA TRANSPARENCIA DEL EDIFICIO



VISTA DE LA FACHADA PRINCIPAL DEL HOSPITAL "LA MORALEJA"

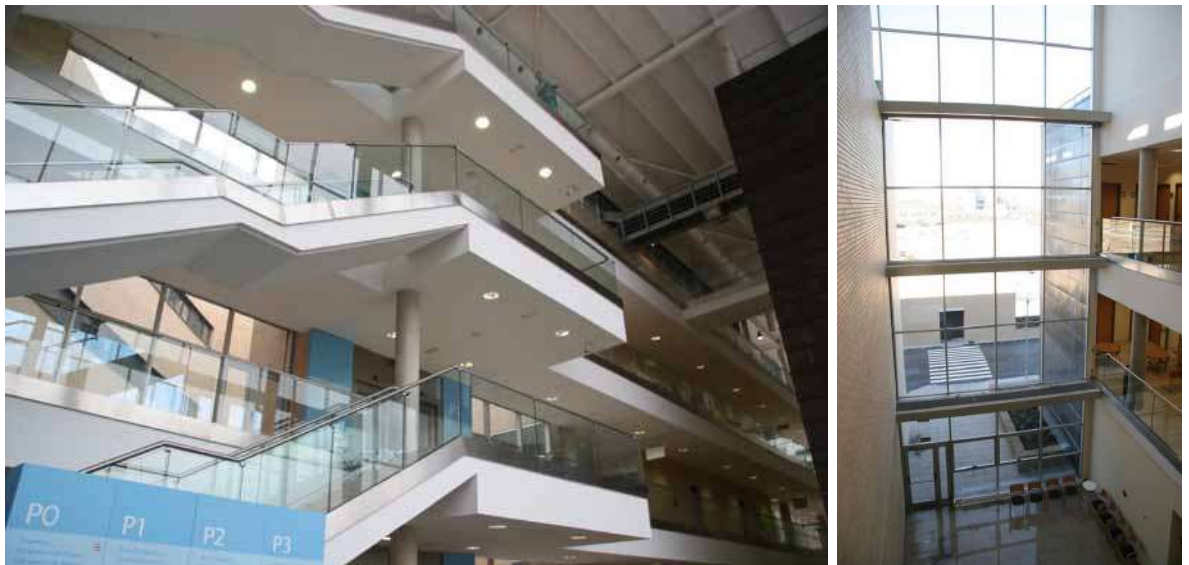
NUEVO HOSPITAL "LA MORALEJA" EN MADRID  
115 CAMAS



VISTAS DEL ATRIO CON SUS CORRESPONDIENTES VACIOS



CONJUNTO FORMADO POR LAS PASARELAS Y LOS NÚCLEOS DE COMUNICACIÓN VERTICAL



DETALLE DE LA ESCALERA PRINCIPAL Y MURO CORTINA DONDE PUEDE APRECIARSE LA LUMINOSIDAD DEL CENTRO

NUEVO HOSPITAL "LA MORALEJA" EN MADRID  
115 CAMAS



FACHADA PRINCIPAL Y POSTERIOR DEL HOSPITAL.  
NÚCLEO DE PASILLOS CHAPADO CON COBRE



DETALLE DEL MURO CORTINA DE LA FACHADA PRINCIPAL



DETALLE DEL ENCUENTRO ENTRE LA FACHADA CERAMICA, EL MURO CORTINA Y EL CHAPADO EN COBRE



DETALLE DEL PUESTO DE CONTROL Y DE LA SALA DE REANIMACION

HOSPITAL COMARCAL MEDICO QUIRURGICO DE INCA (MALLORCA)  
203 CAMAS

**HOSPITAL COMARCAL DE INCA**

Hospital comarcal médico-quirúrgico de nueva planta situado en la isla de Mallorca.

El solar se encuentra junto a la vía de circunvalación de Inca y se accede al mismo por el camino de Vell de Llub. La superficie del solar es de 61.758 m<sup>2</sup>.

Diseño horizontal, con 2 alturas y semisótano, desarrollado con un esquema en "peine" que permite un sistema muy claro de circulaciones. Se efectúa una clara zonificación que separe las áreas hoteleras del resto de áreas de diagnóstico y tratamiento; de esta manera las unidades de hospitalización no estarán superpuestas con otros usos (sección constante) y se situarán en el extremo más tranquilo de la parcela, de modo que puedan disfrutar de áreas ajardinadas y se mantenga el mayor espacio posible libre y ajardinado entre las unidades de hospitalización. El acceso de las visitas a éstas se realizará directamente desde el vestíbulo de entrada al hospital para evitar circulaciones cruzadas.

Asimismo se restringe al máximo la circulación de vehículos por el interior de la parcela situando las zonas de aparcamiento muy próximos a las áreas a las que deben dar servicio (urgencias, consultas externas, rehabilitación,...). Se propone un aparcamiento independiente para personal en planta semisótano.

Se encuentra ubicado en el exterior del casco urbano de Inca y se ha proyectado un edificio de baja altura e integrado en el paisaje rural circundante.

Toda la fachada, de color claro, se encuentra revestida con paneles del tipo de GRC a excepción de los núcleos de comunicaciones verticales que, a modo de hitos, están chapados en piedra del lugar.

**Técnicos intervinientes:**

Arquitectos: Carlos M<sup>a</sup> Sobrini Sagaseta de Ilúrdoz.  
Julián Arranz Ayuso.  
Natalia Varela Álvaro.

Arquitectos Técnicos: Fernando Díaz Regañón Valverde.  
Emilio Valdés García.

**Datos generales:**

Propiedad:	IB-SALUT
Fecha de Proyecto:	2.001
Inicio de las Obras:	Agosto de 2003
Fecha de Fin obra:	Marzo de 2.007
Superficie construida Total:	25.652,00 m <sup>2</sup>
Superficie construida sin Garaje:	23.088,00 m <sup>2</sup>
Nº de camas Hospital:	140 (con posibilidad de 203)
Ratio de cama:	164,91 m <sup>2</sup> /cama
Unidad Cuidados Intensivos:	4 camas
Diagnóstico por imagen:	2 Ecógrafos 1 General 1 Telemando 1 Ortopantógrafo 1 Mamógrafo 1 Urgencias
Nº Quirófanos:	4 Quirófanos/ 1 Paritorio
Laboratorios:	Bioquímica/ Bacteriología/ Hematología Anatomía Patológica
Consultas Externas:	30 Especialidades medicas
Helipuerto junto a Urgencias	
Presupuesto Final de las Obras:	40.261.578,80 Eur.

HOSPITAL COMARCAL MEDICO QUIRURGICO DE INCA (MALLORCA)  
203 CAMAS



PASILLO DE COMUNICACIÓN



HALL PRINCIPAL



GALERIA DE CCEE.



ENTRADA DE URGENCIAS Y NÚCLEO PRINCIPAL DE COMUNICACIÓN



VISTA EN LA QUE SE APRECIAN LAS DISTINTAS FACHADAS QUE FORMAN EL HOSPITAL



MOSTRADOR DE CONTROL Y RECEPCION. DETALLE DE LOS PATIOS INTERIORES DEL NUEVO HOSPITAL

HOSPITAL EN INCA (MALLORCA)  
203 CAMAS



ACCESO PRINCIPAL AL NUEVO HOSPITAL COMARCAL D'INCA



ACCESO A URGENCIAS DEL NUEVO HOSPITAL



DETALLE DE LAS FACHADAS DE G.R.C



VISTA DE CONJUNTO DEL NUEVO HOSPITAL COMARCAL DE INCA

HOSPITAL DE LA BEATA MARIA ANA DE JESUS (MADRID)  
209 CAMAS

**HOSPITAL "BEATA M<sup>a</sup> ANA DE JESUS (MADRID)**

Hospital religioso del siglo XIX situado en el centro de Madrid. Edificio Representativo y Catalogado con grandes jardines y atrios interiores.

Su Uso es médico-quirúrgico, principalmente traumatológico y de rehabilitación.

Se proyecta una reforma integral del mismo, así como una importante ampliación, en la que se potencia la asistencia sanitaria a la Unidad de Daño cerebral.

La distribución del conjunto se apoya en el respeto al edificio existente desarrollando la propuesta perpendicularmente a su fachada trasera y apoyándose en la calle interior existente.

Se proyecta un gran espacio ajardinado central como acceso principal al conjunto hospitalario. Se realiza una reforma integral en el edificio histórico, se proyecta un nuevo edificio de Hospitalización, y un nuevo aparcamiento subterráneo para dar servicio al nuevo complejo.

Debido a que es un edificio arquitectónicamente protegido ha sido necesario adaptar las nuevas necesidades a las fachadas y elementos existentes.

Las obras se han proyectado en 3 fases ya que es necesario que se siga manteniendo, durante las mismas, la asistencia sanitaria.

**Técnicos intervinientes:**

Arquitectos: Julián Arranz Ayuso.  
Carlos M<sup>a</sup> Sobrini Sagaseta de Ilúrdoz.  
Eduardo de La Torre.  
Ricardo Urech.

Arq. Técnicos: Fernando Díaz- Regañón Valverde.  
Daniel Ortego Martín.  
Juan Pablo Pérez.

**Datos generales:**

Propiedad:	HERMANAS HOSPITALARIAS DEL SAGRADO CORAZON DE JESUS
Fecha de Proyecto:	Junio 2.002
Fecha Inicio de las Obras:	Marzo 2.003
Fecha de Fin obra:	Junio 2010
Superficie construida:	32.860,84 m <sup>2</sup>
Reforma integral:	12.887,84 m <sup>2</sup>
Nueva Planta:	19.973,00 m <sup>2</sup>
Nº de camas:	209
Ratio de cama:	140 m <sup>2</sup> /cama
Unidad Cuidados Intensivos:	2 camas
Diagnóstico por imagen:	4 Ecógrafos 2 Generales 4 Telemandos 1 TAC 1 Ortopantógrafo 1Mamógrafo
Nº Quirófanos:	5 Quirófanos
Laboratorios:	Urgencias General
Consultas Externas:	19 Especialidades médicas
Presupuesto Final de Obra:	30.922.827,54 Eur.

HOSPITAL DE LA BEATA MARIA ANA DE JESUS (MADRID)  
209 CAMAS



SECCION POR EL NUEVO APARCAMIENTO SUBTERRANEO



SECCION GENERAL DE EDIFICIO HISTORICO



ALZADO DEL EDIFICIO HISTORICO Y ACCESO PRINCIPAL AJARDINADO



VISTA AEREA GENERAL DEL EDIFICIO HISTORICO EN LA QUE SE APRECIAN LOS JARDINES BAJO LOS CUALES SE PROYECTA EL NUEVO APARCAMIENTO.

EN TODO EL EDIFICIO HISTORICO SE REALIZA UNA REFORMA INTEGRAL.

TODA LA AMPLIACION SE REALIZA OCUPANDO UN SOLAR SITUADO JUNTO A LA FACHADA POSTERIOR DEL EDIFICIO Y SIN AFECTAR A ÉSTE DEBIDO A SU ESPECIAL PROTECCIÓN ARQUITECTÓNICA.

HOSPITAL DE LA BEATA MARIA ANA DE JESUS (MADRID)  
209 CAMAS



DETALLE DEL ENCUENTRO DE LA PASARELA DE COMUNICACIÓN CON EL NUEVO EDIFICIO DE HOSPITALIZACION

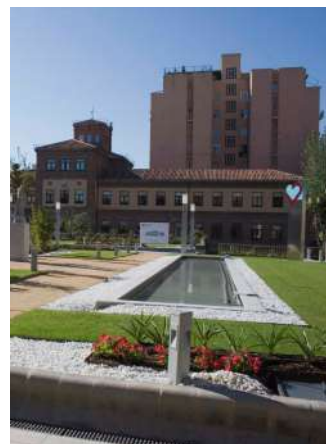


DETALLE DEL ACCESO AL NUEVO EDIFICIO DE HOSPITALIZACION Y ACCESO EXTERIOR AL APARCAMIENTO



VISTA AEREA DEL CONJUNTO FORMADO POR EL HOSPITAL

HOSPITAL DE LA BEATA MARIA ANA DE JESUS (MADRID)  
209 CAMAS



ACESO PRINCIPAL AJARDINADO  
AL CONJUNTO HOSPITALARIO



DETALLE DE UNA CONSULTA, PASILLOS DE COMUNICACIÓN Y ACCESOS



DETALLE DE LOS QUIRÓFANOS Y LA SALA DE REANIMACION DEL NUEVO HOSPITAL

## REFORMA INTEGRAL Y AMPLIACION DEL HOSPITAL UNIVERSITARIO "SON DURETA" EN PALMA DE MALLORCA (946 CAMAS)

### HOSPITAL "SON DURETA" (PALMA DE MALLORCA)

Hospital Universitario de referencia de la ciudad de Palma de Mallorca, situado en lo alto de una colina con vistas sobre el Castillo de Bellver y a la bahía.

El trabajo realizado consiste en el Proyecto de Reforma Integral y Ampliación de la totalidad de los edificios existentes ya que el plan funcional obliga a una total reestructuración de los servicios.

La superficie de actuación es de unos 133.300 m<sup>2</sup>. Y el presupuesto estimativo es de 19.285 millones de pesetas.

La solución propuesta es radical, ya que así lo exige el programa, manteniéndose únicamente el edificio principal, muy representativo, alrededor del cual, mediante dos ejes de circulación, se verterá el resto del recinto hospitalario.

Es importante resaltar que la totalidad de la obra se realiza por fases manteniendo en todo momento la asistencia médica.

#### Arquitectos Autores del Proyecto:

Julián Arranz Ayuso.  
Reinaldo Ruiz Yébenes.

#### Datos generales:

Propiedad:	IB-SALUT
Fecha de Proyecto:	2.002
Superficie construida:	133.300 m <sup>2</sup>
Reforma integral:	22.035 m <sup>2</sup>
Nueva Planta:	111.356 m <sup>2</sup>
Nº de camas	943 (30% individuales)
Ratio de cama:	141 m <sup>2</sup> /cama
Unidad Cuidados Intensivos:	73 camas
Diagnóstico por imagen:	2 Resonancias y 3 T.A.C. 2 Angiógrafo digital 9 Salas convencionales 3 Telecomando 1 Telecomando digital 8 Ecógrafos 3 Mamógrafos 1 Ortopantógrafo
Medicina Nuclear y Radioterapia	1 Unidad
Nº Quirófanos:	20 Quirófanos y 2 Partorios
Laboratorios:	Bioquímica, Inmunología, Genética, Microbiología, Aféresis, Bacteriología Hematología, Hemoterapia, Anatomía
Consultas Externas:	42 Especialidades médicas
Gabinetes de exploración:	39 salas
Presupuesto Proyecto:	19.626.089.265 Ptas. 117.955.172,10 Eur.
Presupuesto actualizado:	23.983.081.082 Ptas. 144.141.220,31 Eur.

REFORMA INTEGRAL Y AMPLIACION DEL HOSPITAL UNIVERSITARIO "SON DURETA" EN PALMA DE MALLORCA (946 CAMAS)



VISTA AEREA DEL ESTADO ACTUAL EN LA QUE SE APRECIAN LAS DISTINTAS EDIFICACIONES Y EL GRAN PABELLON CENTRAL CON FORMA CURVA

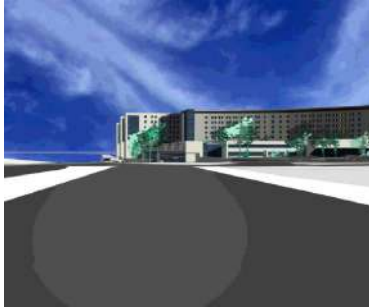


VISTA AEREA DE LA PROPUESTA EN LA QUE SE MANTIENE EL PABELLON CENTRAL Y EL RESTO DEL CONJUNTO SE ARTICULA ALREDEDOR DE DOS EJES DE CIRCULACION



ALZADO DESDE EL APARCAMIENTO EXISTENTE

REFORMA INTEGRAL Y AMPLIACION DEL HOSPITAL UNIVERSITARIO "SON DURETA" EN PALMA DE MALLORCA (946 CAMAS)



ALZADO AL PALACIO DE BELVER



VISTA DEL CONJUNTO DESDE EL ACCESO PRINCIPAL



DETALLE DE ACCESO

HOSPITAL RAFAEL MENDEZ (LORCA)  
257 CAMAS

**HOSPITAL "RAFAEL MÉNDEZ" (LORCA)**

Hospital comarcal construido a mediados de los años 70.

Se ha realizado una importante obra de Reforma interior, así como una ampliación que afecta principalmente a Consultas Externas, Bloque Quirúrgico, Unidades de Hospitalización, Hospital de día, UCI, Diálisis, Rehabilitación, Gabinete de Exploraciones y Administración y Gerencia.

La obra repercute en unos 16.000 m2 de construcción.

La ampliación se realiza mediante la construcción de dos nuevos bloques que se conectan al edificio actual mediante la prolongación de los 2 pasillos de circulación existentes por medio de pasarelas en un extremo y de una galería subterránea en el otro.

**Técnicos intervinientes:**

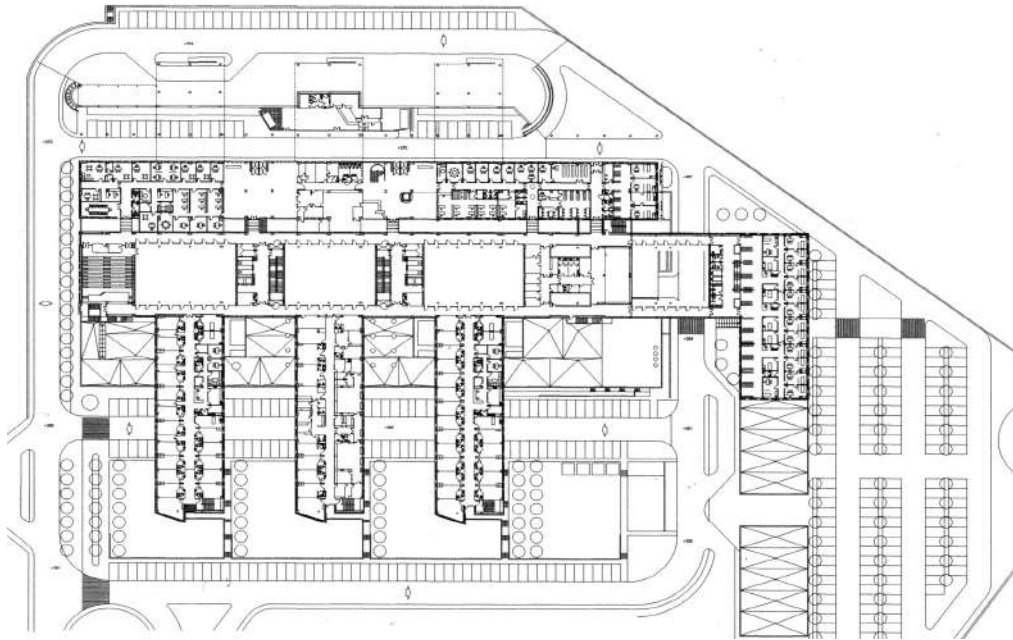
Arquitectos: Julián Arranz Ayuso  
Carlos M<sup>a</sup> Sobrini Sagaseta de Ilúrdoz

Arquitectos Técnicos: Fernando Díaz Regañón-Valverde  
Antonio Pérez Martínez

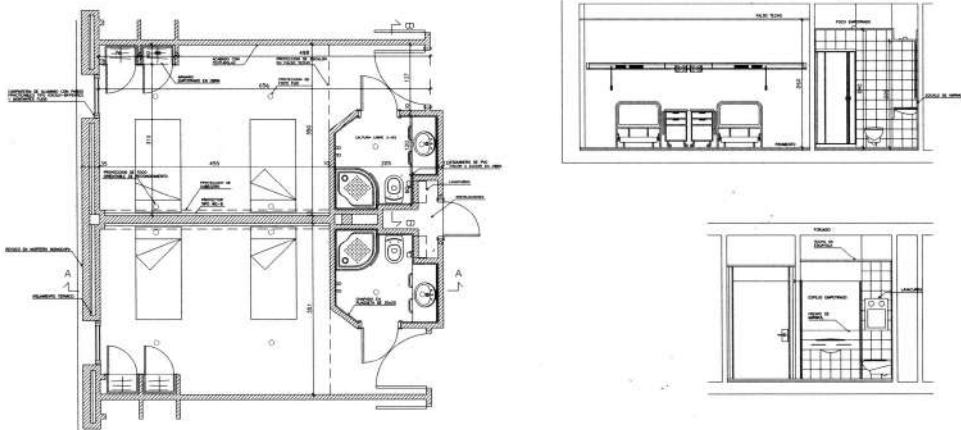
**Datos generales:**

Propiedad:	SERVICIO MURCIANO DE SALUD
Fecha de Proyecto:	1.999
Fecha de Fin obra:	2.006
Superficie construida:	16.618 m <sup>2</sup>
Reforma integral:	5.162,00 m <sup>2</sup>
Nueva Planta:	11.456,00 m <sup>2</sup>
Superficie construida del Hospital:	31.097,00 m <sup>2</sup>
Nº de camas:	257
Ratio de cama:	121,00 m <sup>2</sup> /cama
Unidad Cuidados Intensivos:	11 camas
Diagnóstico por imagen:	1 Ecógrafo 2 Generales 1 TAC 1 Ortopantógrafo 1 Mamógrafo
Nº Quirófanos:	4 Quirófanos 1 Partorio
Laboratorios:	Bioquímica Microbiología Hematología
Consultas Externas:	31 Consultas
Presupuesto Final de las Obras:	22.172.943,96 Eur. 3.689.267.454 Ptas.
Presupuesto actualizado:	23.725.050,04 Eur. 3.947.516.176 Ptas.

HOSPITAL RAFAEL MENDEZ (LORCA)  
257 CAMAS



PLATA GENERAL DEL CONJUNTO



DETALLE DE HABITACION



VISTA POSTERIOR

## HOSPITAL RAFAEL MENDEZ (LORCA) 257 CAMAS



PASARELA DE COMUNICACIÓN ENTRE LOS DISTINTOS NÚCLEOS



DETALLE DEL CONTROL Y LA ESCALERA PRINCIPAL. VISTA DEL PASILLO DE LA ZONA DE HOSPITALIZACIÓN



VISTA AEREA DEL CONJUNTO FORMADO POR EL HOSPITAL RAFAEL MENDEZ DE LORCA



DISTINTAS VISTAS DE LAS FACHADAS EN LAS QUE SE APRECIA EL MOVIMIENTO DE LAS MISMAS

## HOSPITAL SAN JORGE (HUESCA) 371 CAMAS

### HOSPITAL "SAN JORGE" (HUESCA)

Antiguo hospital de Instituto Nacional de Previsión construido en el año 1967, en el que se efectúa una Remodelación Integral incluyendo una ampliación de 6.119 m<sup>2</sup>.

Consta de un edificio principal y dos pabellones anejos conectados con él, uno para Policlínica de Consultas Externas y el otro como pabellón de Gobierno.

El edificio principal responde a un esquema en "H", ampliado en plantas inferiores formando un podium, para albergar los nuevos servicios y ampliaciones.

La obra se realizó por fases ya que no se podía interrumpir la asistencia sanitaria a los pacientes.

#### Técnicos intervinientes:

Arquitectos: Julián Arranz Ayuso  
Carlos M<sup>a</sup> Sobrini Sagaseta de Ilúrdoz  
Fernando Sánchez Álvarez

Arquitectos Técnicos: Fernando Díaz Regañón Valverde

#### Datos generales:

Propiedad:	SERVICIO ARAGONÉS DE SALUD
Fecha de Proyecto:	1.991
Fecha de Fin obra:	1.997
Superficie construida:	32.209 m <sup>2</sup>
Reforma integral:	26.090 m <sup>2</sup>
Nueva Planta:	6.119 m <sup>2</sup>
Nº de camas:	371
Ratio de cama:	86,82 m <sup>2</sup> /cama
Unidad Cuidados Intensivos:	11 camas
Diagnóstico por imagen:	2 Ecógrafos 2 Generales 1 Vascular 1 TAC 1 Ortopantógrafo 1 Mamógrafo
Nº Quirófanos:	8 Quirófanos/ 2 Partorios
Laboratorios:	Bioquímica/ Bacteriología/ Hematología A. Patológica
Consultas Externas:	11 Especialidades médicas
Presupuesto Final de las Obras:	4.243.247.372 Pts. 25.502.430,32 Eur.
Presupuesto actualizado:	5.893.870.600 Pts. 35.422.875,72 Eur.

HOSPITAL SAN JORGE (HUESCA)  
371 CAMAS



DETALLE LATERAL DE ACCESO



ESCALERA INTERIOR



VISTA DE QUIRÓFANO

HOSPITAL SAN JORGE (HUESCA)  
371 CAMAS



FACHADA PRINCIPAL



PLANTA TERCERA



DETALLE DE U.C.I.

HOSPITAL MONTE SAN ISIDRO (LEÓN)  
180 CAMAS

**HOSPITAL "MONTE SAN ISIDRO" (LEÓN)**

Hospital anti-tuberculoso construido a mediados del siglo pasado.

Se ha reformado integralmente para adaptarlo a pacientes crónicos de larga estancia.

La nobleza del edificio se ha respetado al máximo manteniéndose las fachadas originales si bien ha sido necesario restaurarla en algunas áreas.

Por lo tanto ha sido necesario adaptar las nuevas necesidades asistenciales no solo a la superficie disponible sino también a las fachadas existentes.

Se han aprovechado las áreas bajo-cubierta para ubicar los equipos secundarios de instalaciones proyectándose asimismo un edificio anejo de nueva planta para las Centrales de Instalaciones.

**Técnicos intervinientes:**

Arquitectos: Julián Arranz Ayuso  
Carlos M<sup>a</sup> Sobrini Sagaseta de Ilúrdoz  
Eduardo Fernández I.  
Víctor de las Casas Zabala  
Eduardo Merello

Arquitectos Técnicos: Fernando Díaz Regañón Valverde  
Javier de la Casa Llorens  
Jaime Gutiérrez Apolinario

**Datos generales:**

Propiedad:	JUNTA CASTILLA Y LEÓN
Fecha de Proyecto:	1.990
Fecha de Fin de obra:	1.994
Superficie construida:	14.000 m <sup>2</sup>
Nº de camas:	180
Ratio de cama:	78 m <sup>2</sup> /cama
Unidad Cuidados Intensivos:	2 en Urgencias
Diagnóstico por imagen:	1 Ecógrafo 1 General
Nº Quirófanos:	1 Quirófano
Laboratorios:	Hematología
Consultas Externas:	4 Especialidades médicas
Presupuesto Final de las Obras:	1.314.702.000 Pts. 7.901.518,16 Eur.
Presupuesto actualizado:	2.052.249.822 Pts. 12.334.269,84 Eur.

HOSPITAL MONTE SAN ISIDRO (LEÓN)  
180 CAMAS



PLANTA HOSPITALIZACIÓN



DETALLE DE INTERIOR



VISTA DESDE ACCESO AL RECINTO

HOSPITAL MONTE SAN ISIDRO (LEON)  
180 CAMAS



ALZADO LATERAL



VESTIBULO DE PLANTA



LABORATORIOS



UNIDAD DE HOSPITALIZACION



QUIROFANO TIPO

## HOSPITAL VIGO-MEIXUEIRO (PONTEVEDRA) (450 CAMAS)

### HOSPITAL VIGO-MEIXOEIRO (PONTEVEDRA)

Hospital de nueva planta. Es el hospital de "referencia" médico-quirúrgico de la zona albergando incluso un área de investigación. Está basado en el esquema sueco, de podium y torre, para servicios y hospitalización respectivamente.

En la actualidad se ha abandonado esta solución arquitectónica por soluciones más horizontales, aunque resuelve de forma satisfactoria la interrelación entre servicios y sus circulaciones.

#### Técnicos intervinientes:

Arquitectos: Julián Arranz Ayuso  
Aurelio Botella Clarella  
Joaquín Vaamonde Pradas  
Antonio Alonso Taboada

Aparejador: Fernando Díaz Regañón Valverde  
Claudio Mestre Carretero  
Juan de Dios Álvarez

#### Datos generales:

Propiedad:	SERVICIO GALLEGO DE SALUD
Fecha de Proyecto:	1.986
Fecha de Fin obra:	1.989
Superficie construida:	35.173 m <sup>2</sup>
Nº de camas:	456
Ratio de cama:	77,13 m <sup>2</sup> /cama
Unidad Cuidados Intensivos:	18 camas
Diagnóstico por imagen:	4 Ecógrafos 2 Generales 2 TAC 1 RM 1 Angiógrafo 1 Ortopantógrafo 1 Mamógrafo.
Nº Quirófanos	10 Quirófanos 3 Paritorios
Laboratorios	Bioquímica Bacteriología Hematología A. Patológica.
Consultas Externas	14 Especialidades médicas
Presupuesto inicial:	3.674.645.581 Pts. 22.085.064,74 Eur
Presupuesto actualizado:	10.171.418.968 Pts. 61.131.459,19 Eur

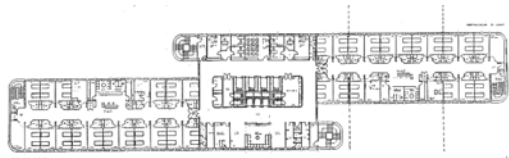
HOSPITAL VIGO-MEIXUEIRO (PONTEVEDRA)  
(450 CAMAS)



FACHADA LATERAL



CONTROL DE ENFERMERÍA



VESTÍBULO PRINCIPAL Y PLANTA DE HOSPITALIZACIÓN TIPO



VISTA GENERAL